



# บันทึกข้อความ

ส่วนราชการ งานอาคารผู้ป่วยนอก วิทยาลัยแพทยศาสตร์และการสาธารณสุข โทร. ๓๙๐๙  
 ที่ ศธ ๐๕๒๙.๑๖.๑.๑๔/ 2.0๐๙๑๗ วันที่ ๙ พฤษภาคม ๒๕๖๑  
 เรื่อง (สำเนา) รายงานสถานการณ์ การพยากรณ์โรค และมาตรการควบคุมป้องกัน  
 ไข้เลือดออกภายในมหาวิทยาลัยอุบลราชธานี คณะเภสัชศาสตร์

มหาวิทยาลัยอุบลราชธานี

เรียน คณะ / สำนักงาน / หน่วยงาน

เลขรับ 1369  
 วันที่ 11 พ.ค. 2561  
 เวลา 14.4๐

- ( ✓ ) เพื่อโปรดทราบ
- ( ✓ ) เพื่อโปรดพิจารณา หากเห็นชอบขอได้โปรดลงนาม
- ( ) เพื่อโปรดพิจารณารักษาราชการแทน/ปฏิบัติราชการแทนคนบด  
 ดำเนินการเสร็จแล้วโปรดแจ้งงานอาคารผู้ป่วยนอก  
 เพื่อดำเนินการต่อไปภายในวันที่.....
- ( ✓ ) อื่น ๆ (สำเนา) รายงานสถานการณ์ การพยากรณ์โรค และมาตรการ  
 ควบคุมป้องกัน ไข้เลือดออกภายในมหาวิทยาลัยอุบลราชธานี แจ้งเวียน  
 ทุกหน่วยงาน

รายละเอียดตั้งเอกสารที่แนบมาพร้อมนี้

1. รวบรวมใบมาบ.11๐พ

- 1. เพื่อไม่ให้เกิดการระบาด

2. มาตรการป้องกันโรคไข้เลือดออก (นายแพทย์นรินทร์ พิทักษ์วัชรระ)  
 3. ภาวะในมหาวิทยาลัยอุบลราชธานี คณะเภสัชศาสตร์และการสาธารณสุข

- กิจการพิเศษ

11 พ.ค. 61

ร.ร. ๓๙๐๙

Signature

11 พ.ค. 61



## บันทึกข้อความ

ส่วนราชการ งานอาคารผู้ป่วยนอก วิทยาลัยแพทยศาสตร์และการสาธารณสุข โทร.๕๙๑๖

ที่ ศธ ๐๕๒๙.๑๖.๑.๑๔/๐๐๗๖๓

วันที่ ๑๙ เมษายน ๒๕๖๑

เรื่อง รายงานสถานการณ์ การพยากรณ์โรค และมาตรการควบคุมป้องกันไข้เลือดออกภายในมหาวิทยาลัย  
อุบลราชธานี

เรียน อธิการบดี

ตามที่ สำนักโรคติดต่อ นำโดยแมลง กรมควบคุมโรค กระทรวงสาธารณสุข ได้พยากรณ์โรค  
ไข้เลือดออก ประจำปี ๒๕๖๑ (ข้อมูล ณ วันที่ ๑๐ เมษายน ๒๕๖๑) โดยกลุ่มโรคติดต่อ นำโดยยุ้งลาย  
พบว่า จำนวนผู้ป่วยไข้เลือดออกมีแนวโน้มสูงขึ้นตั้งแต่เดือนเมษายน และจะระบาดสูงขึ้นตั้งแต่เดือน มิถุนายน-สิงหาคม  
และมีแนวโน้มระบาดสูงกว่าปี ๒๕๖๐ ในช่วงเวลาเดียวกัน และรายงาน ๕๐๖ (รายงานโรคติดต่อ สำนักงาน  
สาธารณสุขจังหวัดอุบลราชธานี) ได้รายงานอัตราผู้ป่วยโรคไข้เลือดออก จังหวัดอุบลราชธานี ปี ๒๕๖๑ (ข้อมูล วันที่  
๑ มกราคม - ๑๖ เมษายน ๒๕๖๑) พบผู้ป่วยโรคไข้เลือดออก จำนวนทั้งสิ้น ๗๓ ราย มีผู้เสียชีวิต ๑ ราย (รายละเอียด  
ดังเอกสารแนบ)

ในการนี้ เพื่อเป็นการควบคุม ป้องกัน และลดความรุนแรงของการระบาดของโรคไข้เลือดออก  
ภายในมหาวิทยาลัยอุบลราชธานี งานอาคารผู้ป่วยนอก วิทยาลัยแพทยศาสตร์และการสาธารณสุข จึงใคร่ขอ  
ความร่วมมือจากทุกคณะ/สำนัก ในการปฏิบัติตามมาตรการดังนี้

๑. ปฏิบัติตามตามนโยบาย ๓ เก็บ ๕ ส. ในพื้นที่ ๖ ร. ร่วมกับ ๕ป. ๑ข. ของกระทรวงสาธารณสุข  
อย่างเคร่งครัด ได้แก่

- ๑.๑ ๓ เก็บ คือ เก็บบ้าน เก็บขยะ เก็บน้ำปัดฝา
- ๑.๒ ๕ ส. คือ สะสาง สะดวก สะอาด สุขลักษณะ สร้างนิสัย
- ๑.๓ ในพื้นที่ ๖ ร. คือ โรงเรียน(บ้าน) โรงเรียน(สถานบันการศึกษา) โรงธรรม(วัด)  
โรงพยาบาล โรงแรม โรงงาน
- ๑.๔ ๕ป. คือ ปิดภาชนะ เปลี่ยนภาชนะ ปล่อน้ำจากภาชนะ ปรับปรุงสภาพแวดล้อม  
และปฏิบัติจนเป็นนิสัย
- ๑.๕ ๑ข. คือ ชัดภายในภาชนะให้สะอาดไม่เป็นที่เพาะพันธุ์ของไข่ยุ้งลาย

๒. ขอความอนุเคราะห์ให้แต่ละหน่วยงานทำการสำรวจลูกน้ำยุ้งลายสัปดาห์ละ ๑ ครั้ง  
เพื่อเป็นการเฝ้าระวังและกำจัดแหล่งเพาะพันธุ์ลูกน้ำยุ้งลาย หากผลสำรวจพบว่ามีลูกน้ำยุ้งลายให้  
ประสานงานมายัง ผู้รับผิดชอบคือ นางสาวสุปรียา นิธิพานิช พยาบาลวิชาชีพ อาคารผู้ป่วยนอก  
วิทยาลัยแพทยศาสตร์และการสาธารณสุข เบอร์โทรศัพท์ ๓๙๑๐ เพื่อเบิกทรายเทมีฟอสสำหรับ  
กำจัดลูกน้ำยุ้งลายต่อไป

๓. หากมีอาการไข้สูงลอย ให้รับประทานยาลดไข้พาราเซตามอลเท่านั้น ห้ามรับประทานยา  
ไอบูโพรเฟน(Ibuprofen) งดอาหารรสจัดและรีบมาพบแพทย์เพื่อตรวจรักษาเพิ่มเติม

๔. หากพบผู้ป่วยไข้เลือดออก กรุณาแจ้งมาที่ งานอาคารผู้ป่วยนอก วิทยาลัยแพทยศาสตร์และการ  
สาธารณสุข และจะดำเนินการควบคุมโรคตามขั้นตอน รายละเอียดดังเอกสารแนบ







# สถานการณ์โรคไข้เลือดออก

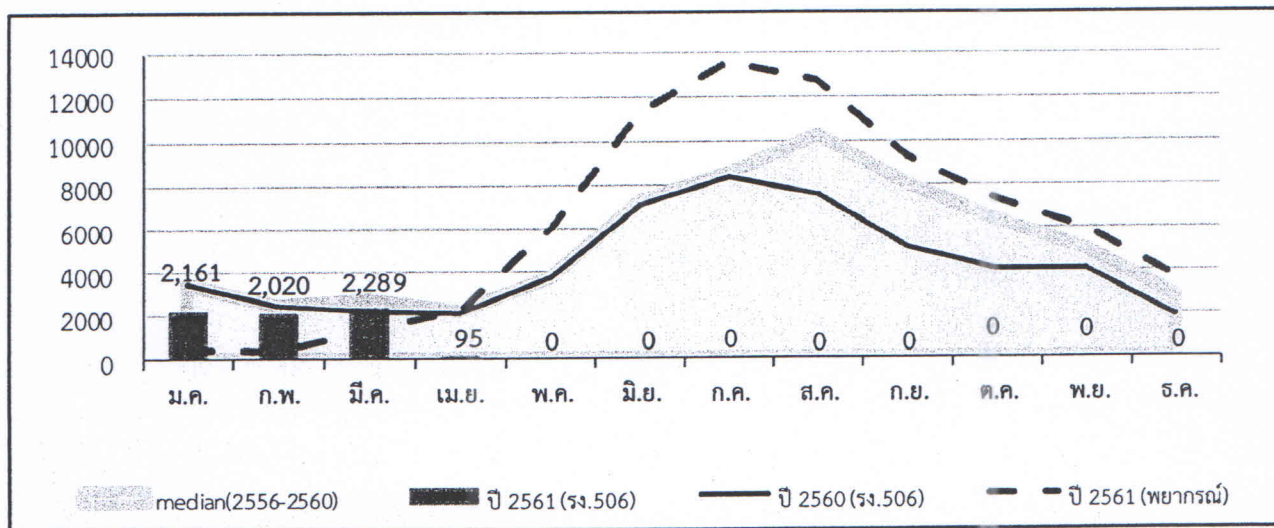
ประจำสัปดาห์ที่ 13 ปี 2561

(ข้อมูล ณ วันที่ 10 เมษายน 2561)

	2561	2560	2559	2558	2557	2556
ป่วย (ราย)	6,565	7,881	14,825	8,295	5,449	23,734
ตาย (ราย)	9	11	12	5	3	21
อัตราป่วยต่อแสน	9.97	12.05	22.66	12.74	8.39	37.04
อัตราป่วยตาย(%)	0.14	0.14	0.08	0.06	0.06	0.09

ณ ช่วงเวลาเดียวกัน ปี 2561 มีรายงานผู้ป่วยน้อยกว่าปี 2560 ร้อยละ 16.69 และมีผู้ป่วยเพิ่มขึ้นจากสัปดาห์ที่ผ่านมา 697 ราย

แผนภูมิที่ 1 จำนวนผู้ป่วยโรคไข้เลือดออกสะสมจำแนกรายเดือน ปี 2561



ที่มา : ระบบรายงานการเฝ้าระวังโรค 506 สำนักระบาดวิทยา กรมควบคุมโรค

สถานการณ์โรคไข้เลือดออกในประเทศไทย ปี 2561

ข้อมูล ณ วันที่ 10 เมษายน 2561

1	จำนวนผู้ป่วยสะสม	6,565	ราย
2	จำนวนผู้ป่วยเสียชีวิต	9	ราย
3	อัตรารายต่อประชากรแสนคน	9.97	
4	อัตราตายต่อประชากรแสนคน	0.01	
5	อัตรารายตายร้อยละ	0.14	

สถานการณ์โรคไข้เลือดออกจำแนกรายภาค

ภาค	ผู้ป่วย (ราย)	ผู้ป่วยตาย (ราย)	อัตราราย (ต่อประชากรแสนคน)	อัตราตาย (ต่อประชากรแสนคน)	อัตรารายตาย (ร้อยละ)
1 เหนือ	649	0	5.23	0.00	0.00
2 ตะวันออกเฉียงเหนือ	404	0	1.84	0.00	0.00
3 กลาง	3,585	7	16.17	0.03	0.20
4 ใต้	1,927	2	20.68	0.02	0.10
รวมทั้งประเทศ	6,565	9	9.97	0.01	0.14

สถานการณ์โรคไข้เลือดออกจำแนกตามเครือข่ายบริการและกรุงเทพมหานคร

เครือข่าย บริการ	จำนวนป่วย (ราย)	จำนวนตาย (ราย)	อัตราราย (ต่อประชากรแสนคน)	อัตราตาย (ต่อประชากรแสนคน)	อัตรารายตาย (ร้อยละ)	ประชากร
1	152	0	2.60	0.00	0.00	5,855,581
2	201	0	5.67	0.00	0.00	3,545,813
3	296	0	9.85	0.00	0.00	3,005,413
4	405	4	7.69	0.08	0.99	5,264,087
5	1,087	3	20.64	0.06	0.28	5,265,846
6	635	0	10.66	0.00	0.00	5,955,406
7	69	0	1.36	0.00	0.00	5,057,217
8	51	0	0.92	0.00	0.00	5,528,267
9	133	0	1.97	0.00	0.00	6,749,926
10	151	0	3.29	0.00	0.00	4,595,303
11	1,320	2	29.89	0.05	0.15	4,416,615
12	607	0	12.39	0.00	0.00	4,899,320
กทม.	1,458	0	25.62	0.00	0.00	5,691,530
รวม	6,565	9	9.97	0.01	0.14	65,830,324



# สถานการณ์โรคไข้เลือดออก ประจำสัปดาห์ที่ 13 ปี 2561



สถานการณ์โรคไข้เลือดออกในปี พ.ศ. 2561 (ข้อมูลจากระบบรายงานการเฝ้าระวังโรค 506 สำนักระบาดวิทยา ณ วันที่ 10 เมษายน 2561) มีรายงานผู้ป่วยโรคไข้เลือดออก (Dengue fever : DF, Dengue haemorrhagic fever : DHF, Dengue shock syndrome : DSS) สะสมรวม 6,565 ราย เพิ่มขึ้นจากสัปดาห์ที่ผ่านมา 697 ราย อัตราป่วย 9.97 ต่อประชากรแสนคน มีการรายงานจำนวนผู้ป่วยไข้เลือดออกน้อยกว่าปี พ.ศ. 2560 ณ ช่วงเวลาเดียวกัน ร้อยละ 16.69 ผู้ป่วยเสียชีวิต 9 ราย อัตราป่วยตายร้อยละ 0.14

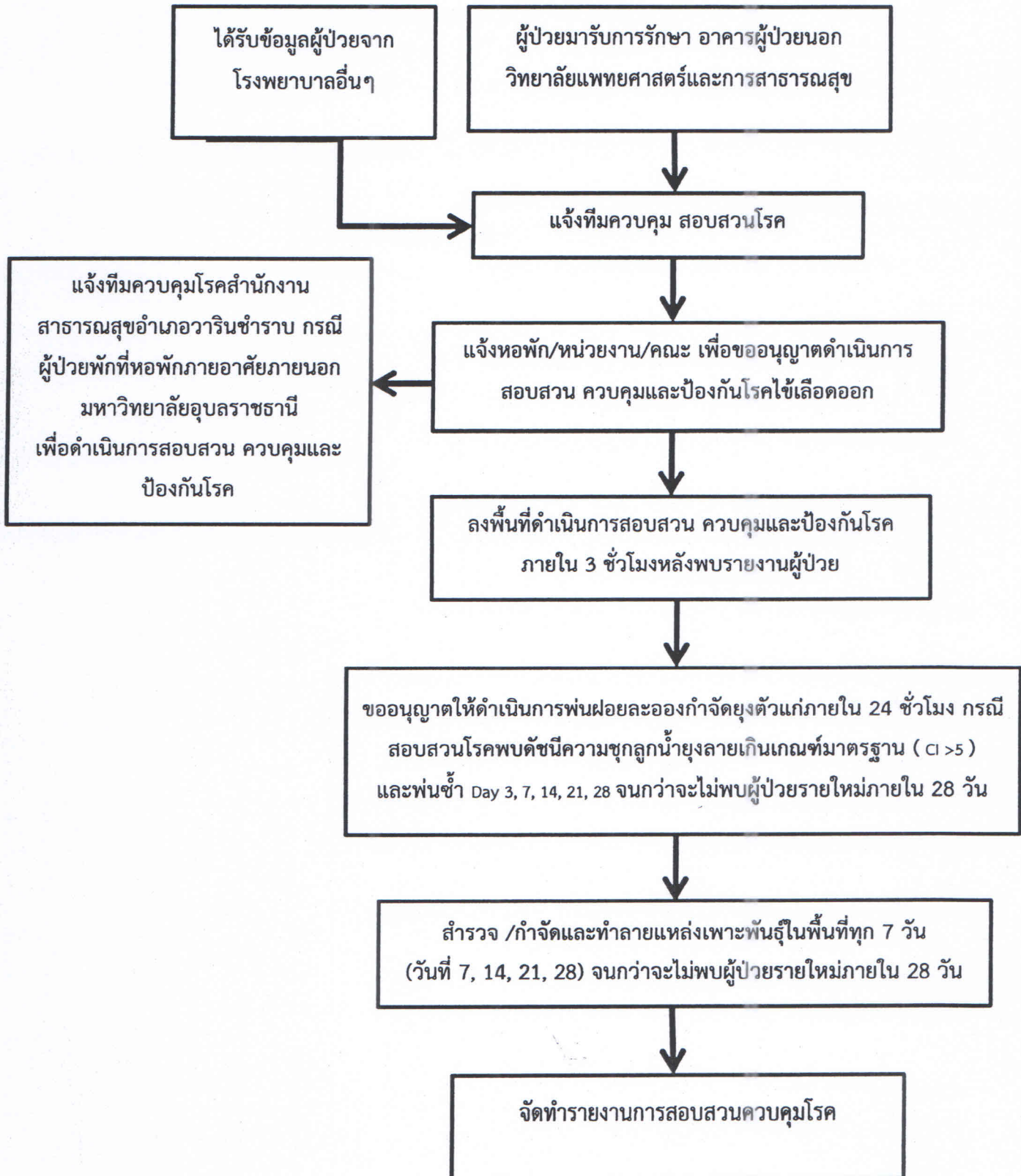
การกระจายการเกิดโรคไข้เลือดออกตามกลุ่มอายุ ส่วนใหญ่พบในกลุ่มอายุ 0-4 ปี มีอัตราป่วยสูงสุด คือ 44.01 ต่อประชากรแสนคน รองลงมาได้แก่ กลุ่มอายุ 5-9 ปี (26.73), อายุ 10-14 ปี (24.74) อายุ 15-24 ปี (13.38) และ อายุ 25-34 ปี (7.40) ตามลำดับ สัดส่วนอาชีพที่พบผู้ป่วยสูงสุดคือนักเรียน ร้อยละ 40.17 รองลงมาได้แก่ ไม่ทราบอาชีพ (ร้อยละ 24.94) และรับจ้าง (ร้อยละ 19.82) ตามลำดับ ผู้ป่วยเพศชาย 3,407 ราย เพศหญิง 3,168 ราย คิดเป็นอัตราส่วนเพศชายต่อเพศหญิงเท่ากับ 1 : 0.93

การกระจายการเกิดโรคไข้เลือดออกรายภาค พบว่าภาคใต้ มีอัตราป่วยสูงที่สุด เท่ากับ 20.68 ต่อประชากรแสนคน จำนวนผู้ป่วย 1,837 ราย รองลงมา ได้แก่ ภาคกลาง อัตราป่วย 16.17 ต่อประชากรแสนคน จำนวนผู้ป่วย 3,585 ราย ภาคเหนืออัตราป่วย 5.23 ต่อประชากรแสนคน จำนวนผู้ป่วย 649 ราย และภาคตะวันออกเฉียงเหนือ อัตราป่วย 1.84 ต่อประชากรแสนคน จำนวนผู้ป่วย 404 ราย ตามลำดับ

**ตารางที่ 1** อัตราป่วยสะสมของโรคไข้เลือดออก ตั้งแต่วันที่ 1 มกราคม 2561 – 10 เมษายน 2561  
จำแนกตามเครือข่ายบริการสาธารณสุข โดยเรียงตามอัตราป่วยสูงที่สุด

ลำดับ	เครือข่ายบริการ	จำนวนป่วย (ราย)	ผู้ป่วยตาย (ราย)	อัตราป่วย (ต่อประชากรแสนคน)	อัตราตาย (ต่อประชากรแสนคน)	อัตราป่วยตาย (ร้อยละ)
1	11	1,320	2	29.89	0.05	0.15
2	กทม.	1,458	0	25.62	0.00	0.00
3	5	1,087	3	20.64	0.06	0.28
4	12	607	0	12.39	0.00	0.00
5	6	635	0	10.66	0.00	0.00
6	3	296	0	9.85	0.00	0.00
7	4	405	4	7.69	0.08	0.99
8	2	201	0	5.67	0.00	0.00
9	10	151	0	3.29	0.00	0.00
10	1	152	0	2.60	0.00	0.00
11	9	133	0	1.97	0.00	0.00
12	7	69	0	1.36	0.00	0.00
13	8	51	0	0.92	0.00	0.00

แนวทางปฏิบัติในการสอบสวน ควบคุมโรคไข้เลือดออกภายในมหาวิทยาลัยอุบลราชธานี  
อาคารผู้ป่วยนอก วิทยาลัยแพทยศาสตร์และการสาธารณสุข





อัตราป่วยโรคไข้เลือดออก (DF, DHF, DSS) จ.อุบลราชธานี ปี 2561

ลำดับ	อำเภอ	ประชากร (คน)	เป้าหมาย (Median-10%)		จำนวนผู้ป่วย ปี 2561		เสียชีวิต (ราย)	อัตราป่วยตาย CFR (%)
			จำนวน (ราย)	อัตราป่วย/แสน	จำนวน (ราย)	อัตราป่วย/แสน		
1	กุดข้าวปุ้น	41,136	24	58.3	12	29.2	0	0
2	นาจะหลวย	57,688	39	67.4	12	19.1	0	0
3	เดชอุดม	176,560	226	128	13	7.4	0	0
4	น้ำยืน	69,917	57	81.5	5	7.2	0	0
5	ศรีเมืองใหม่	69,639	84	120.6	5	7.2	0	0
6	นาตาล	36,648	10	27.3	2	5.5	0	0
7	เขมราฐ	79,669	87	109.2	4	5.0	0	0
8	ตระการพืชผล	122,168	97	79.4	6	4.9	1	16.7
9	บุณฑริก	92,321	123	133.2	4	4.3	0	0
10	สำโรง	53,828	38	70.6	2	3.7	0	0
11	ดอนมดแดง	27,119	17	62.7	1	3.7	0	0
12	สว่างวีระวงศ์	30,869	12	38.8	1	3.2	0	0
13	ตาลชุม	32,559	12	36.8	1	3.1	0	0
14	สิรินธร	52,981	24	45.3	1	1.9	0	0
15	วารินชำราบ	160,977	169	104.9	2	1.2	0	0
16	พิบูลมังสาหาร	131,237	27	20.6	1	0.8	0	0
17	เมือง	219,958	356	161.8	1	0.5	0	0
18	โขงเจียม	35,981	69	191.7	0	0.0	0	0
19	น้ำขุ่น	32,715	42	128.4	0	0.0	0	0
20	เขื่องใน	108,165	157	145.2	0	0.0	0	0
21	ม่วงสามสิบ	84,634	91	107.5	0	0.0	0	0
22	เหล่าเสือโก้ก	27,407	51	186.1	0	0.0	0	0
23	ทุ่งศรีอุดม	28,623	88	307.4	0	0.0	0	0
24	โพธิ์ไทร	45,238	29	64.1	0	0.0	0	0
25	นาเยี่ย	26,632	10	37.5	0	0.0	0	0
	รวม	1,844,669	1,939	105.1	73	4.0	1	1.4

ที่มา : รายงาน 506 , รายงานการสอบสวนโรค และรายงานไข้เลือดออกรายวัน ข้อมูล 1 ม.ค. - 16 เม.ย. 2561

เป้าหมาย : อัตราป่วยตายไม่เกินร้อยละ 0.1