



อนาคตเศรษฐกิจไทยกับการเตรียมการด้านการจัดการศึกษา

อาคม เติมพิทยาไพสิฐ

รัฐมนตรีว่าการกระทรวงคมนาคม และ

เลขาธิการคณะกรรมการพัฒนาการเศรษฐกิจและสังคมแห่งชาติ

28 สิงหาคม 2558 ณ ห้องแกรนด์ บอลรูม โรงแรมราม่า การ์เด้นส์

ประเด็นการนำเสนอ

- 1 สถานะประเทศไทยในช่วงแผนพัฒนาฯ ฉบับที่ 11
- 2 บริบทการเปลี่ยนแปลงและภาพอนาคตของสังคมไทย
- 3 ทิศทางแผนพัฒนาฯ ฉบับที่ 12
- 4 ประเด็นท้าทายการอุดมศึกษาเพื่อสนับสนุนการพัฒนาเศรษฐกิจไทย
- 5 บทบาทอุดมศึกษาไทย

สถานะของประเทศ

ด้านเศรษฐกิจ

1. 3 ปีแรกของแผนพัฒนาฯ ฉบับที่ 11 เริ่มแสดงให้เห็นถึงข้อจำกัดในการขยายตัวทางเศรษฐกิจ
2. การปรับโครงสร้างการผลิตสู่ประเทศรายได้ปานกลางชั้นสูง แต่ความสามารถในการแข่งขันเริ่มลดลง
3. ผลิตภาพการผลิตของปัจจัยการผลิต (Total Factor Productivity : TFP) ยังคงอยู่ในระดับต่ำทำให้ขาดพลังในการขับเคลื่อนการขยายตัวทางเศรษฐกิจให้หลุดพ้นจากการเป็นประเทศรายได้ปานกลาง
4. การลดลงของความแข็งแกร่งด้านเสถียรภาพทางเศรษฐกิจจะเป็นอุปสรรคต่อการแก้ไขปัญหาเชิงโครงสร้าง การรองรับเงื่อนไขในระบบเศรษฐกิจโลก และการดำเนินนโยบายและการบริหารจัดการเศรษฐกิจในอนาคต
5. อันดับความสามารถในการแข่งขันโดยรวมยังปรับตัวดีขึ้นไม่มากนัก
6. สถานการณ์การพัฒนาวิทยาศาสตร์ เทคโนโลยี วิจัย และนวัตกรรมของประเทศได้รับการยกระดับดีขึ้น
7. สถานการณ์ด้านโครงสร้างพื้นฐานยังคงมีปัญหาในหลายๆ ด้าน



สถานะของประเทศ(ต่อ)

ด้านสังคม

1. โครงสร้างประชากรเปลี่ยนแปลงเข้าสู่การเป็นสังคมสูงวัย แต่ยังคงมีปัญหาทั้งในเชิงปริมาณและคุณภาพของประชากรในทุกช่วงวัย
2. คริวเรือนไทยโดยเฉลี่ยมีขนาดลดลงและรูปแบบของครอบครัวเปลี่ยนแปลงมีหลากหลายรูปแบบมากขึ้น
3. คนไทยยังมีปัญหาเชิงคุณภาพทั้งด้านสุขภาพ การเรียนรู้ และคุณธรรมจริยธรรม
4. สถานการณ์ความยากจนมีแนวโน้มลดลง แต่ยังคงมีความเหลื่อมล้ำของการกระจายรายได้
5. ความเหลื่อมล้ำระหว่างกลุ่มคนยังคงเป็นปัญหาสำคัญของสังคมไทย
6. คนไทยมีความมั่นคงทางสังคมมากขึ้นจากการที่คนไทยมีหลักประกันสุขภาพครอบคลุมอย่างทั่วถึง
7. วัฒนธรรมอันดีงามของไทยเริ่มเสื่อมถอยและสังคมไทยมีแนวโน้มเป็นสังคมพหุวัฒนธรรมมากขึ้น
8. ความเข้มแข็งของชุมชนมีแนวโน้มที่ดีขึ้น ชุมชนสามารถแก้ปัญหาและสนองตอบความต้องการของชุมชนด้วยตนเองได้ดีขึ้น
9. ความไม่ยอมรับในความคิดเห็นที่แตกต่างกันส่งผลให้เกิดความขัดแย้งในสังคม



สถานะของประเทศ(ต่อ)

ด้านทรัพยากรธรรมชาติและสิ่งแวดล้อม

1. ทรัพยากรธรรมชาติส่วนใหญ่ถูกนำไปใช้ในการพัฒนาจำนวนมาก ก่อให้เกิดความเสื่อมโทรมอย่างต่อเนื่องและเกิดปัญหาความขัดแย้งในการใช้ประโยชน์ทรัพยากรธรรมชาติมากขึ้น
2. ปัญหาสิ่งแวดล้อมเพิ่มสูงขึ้นตามการขยายตัวของเศรษฐกิจและชุมชนเมือง
3. ภัยพิบัติทางธรรมชาติโดยเฉพาะอย่างยิ่งอุทกภัยเกิดขึ้นบ่อยครั้งและมีความรุนแรงมากขึ้น ส่งผลกระทบต่อภาคการผลิตและวิถีการดำรงชีวิตของคนไทย



สถานะของประเทศ(ต่อ)

ด้านการบริหารจัดการและการปรับปรุงประสิทธิภาพกลไกการพัฒนา

1. ด้านธรรมาภิบาล

- ประเทศไทยจะต้องให้ความสำคัญกับเรื่องธรรมาภิบาลอย่างเร่งด่วน เนื่องจากสถานการณ์วิกฤตคุณธรรมจริยธรรม และธรรมาภิบาลของสังคมไทย
- ภาคเอกชนมีการประเมินหลักบรรษัทภิบาล ตั้งแต่ปี 2544 พบว่าบริษัทจดทะเบียนไทยให้ความสำคัญในการพัฒนาการกำกับดูแลกิจการที่ดีเพื่อโอกาสในการเติบโตอย่างยั่งยืน

2. ด้านการบริหารจัดการภาครัฐและการกระจายอำนาจ

- การบริหารจัดการภาครัฐมีการปรับปรุงตามยุคสมัย มีการจัดระเบียบการบริหารราชการแผ่นดินให้เหมาะสมยิ่งขึ้น
- การกระจายอำนาจเกิดผลสำเร็จหลายด้านแต่ยังมีปัญหาที่ต้องแก้ไข เช่น การทับซ้อนของอำนาจหน้าที่ และเขตพื้นที่ และการขาดแคลนรายได้ของ อปท. เป็นต้น

3. ด้านการทุจริตคอร์รัปชัน ไทยกำลังประสบปัญหาการทุจริตเชิงนโยบายและผลประโยชน์ทับซ้อนเป็นอย่างมาก



ประเด็นการนำเสนอ

- 1 สถานะประเทศไทยในช่วงแผนพัฒนาฯ ฉบับที่ 11
- 2 บริบทการเปลี่ยนแปลงและภาพอนาคตของสังคมไทย
- 3 ทิศทางแผนพัฒนาฯ ฉบับที่ 12
- 4 ประเด็นท้าทายการอุดมศึกษาเพื่อสนับสนุนการพัฒนาเศรษฐกิจไทย
- 5 บทบาทอุดมศึกษาไทย

บริบทการเปลี่ยนแปลงและภาพอนาคตสังคมไทย:บริบทภายใน

1. ภาพเศรษฐกิจไทยในกรณีฐาน

(ภายใต้สมมติฐาน)

อัตราการขยายตัวของ GDP	รายได้ต่อหัว ณ สิ้นแผนพัฒนา ฉบับที่ 12				รายได้ต่อหัว ณ สิ้นแผนพัฒนา ฉบับที่ 13				ปีที่เข้าสู่ประเทศรายได้สูง ^๑
	GDP		GNP		GDP		GNP		
	THB	USD	THB	USD	THB	USD	THB	USD	
3.3	278,636	7,961	264,704	7,563	366,210	10,463	347,899	9,940	2574
3.8	289,892	8,283	275,398	7,869	393,789	11,251	374,099	10,689	2572
4.3	298,163	8,519	283,255	8,093	414,629	11,847	393,898	11,254	2571
5.0	317,051	9,325	301,199	8,859	464,052	13,649	440,849	12,966	2569

การขยายตัวในกรณีฐานดังกล่าว ทำให้เศรษฐกิจไทยมีความเสี่ยงที่จะตกอยู่ภายใต้กับดักประเทศรายได้ปานกลางอย่างถาวรมากขึ้นเมื่อคำนึงถึงเงื่อนไขในระยะยาว

2. การเข้าสู่สังคมผู้สูงอายุ

การเข้าสู่สังคมผู้สูงอายุของประเทศไทยส่งผลให้อัตราการพึ่งพิงของประชากรวัยแรงงานต้องแบกรับการดูแลผู้สูงอายุเพิ่มสูงขึ้น ต้องนำเข้าแรงงานไร้ทักษะจากประเทศเพื่อนบ้าน ส่งผลกระทบต่อตลาดแรงงานไทยในด้านการยกระดับรายได้และทักษะฝีมือแรงงานต่ำลง ผลผลิตภาพแรงงานไทยอาจเพิ่มขึ้นช้า ปัญหาการค้ำมนุษย์ และการขาดการคุ้มครองทางสังคมขั้นพื้นฐานที่จำเป็น ซึ่งจะเป็นปัญหาต่อเนื่องที่ส่งผลต่อคุณภาพชีวิตของคนไทย

บริบทการเปลี่ยนแปลงและภาพอนาคตสังคมไทย:บริบทภายใน (ต่อ)

<p>3. ความเหลื่อมล้ำ</p>	<p>ความเหลื่อมล้ำเป็นปัญหาสำคัญในสังคมไทยทั้งความเหลื่อมล้ำด้านรายได้ โอกาสการเข้าถึงบริการภาครัฐและการเข้าถึงทรัพยากรธรรมชาติ นำไปสู่ความขัดแย้งในสังคม และเป็นอุปสรรคต่อการพัฒนาประเทศ ทั้งยังส่งผลให้เกิดปัญหาต่างๆ อาทิ ปัญหาการทุจริตคอร์รัปชัน คนยากจนขาดโอกาสการเข้าถึงบริการ การศึกษาและสาธารณสุขที่มีคุณภาพอย่างเท่าเทียม การแย่งชิงทรัพยากร การรับรู้ข้อมูลข่าวสาร และปัญหาอาชญากรรมและยาเสพติด</p>
<p>4.ความเป็นเมือง</p>	<p>การเปลี่ยนแปลงพื้นที่ชนบทไปสู่ความเป็นเมืองมีแนวโน้มเพิ่มขึ้น จำเป็นต้องมีการลงทุนโครงสร้างพื้นฐาน การจัดบริการสาธารณะ เพื่อรองรับการเติบโตของเมือง ควบคู่กับการลดผลกระทบต่อสิ่งแวดล้อม</p>
<p>5.การบริหารจัดการภาครัฐ</p>	<p>(1) ร่างรัฐธรรมนูญแห่งราชอาณาจักรไทย พ.ศ. 2558 วางกรอบด้านการบริหารจัดการภาครัฐ เอื้อต่อการพัฒนาธรรมาภิบาลภาครัฐ มีมาตราสำคัญที่จะช่วยสนับสนุนให้การบริหารจัดการและการปรับปรุงประสิทธิภาพกลไกการพัฒนา ได้แก่ มาตรา 69 มาตรา 82 และมาตรา 89 เป็นต้น</p> <p>(2) ภาคประชาสังคมให้ความสำคัญกับการบริหารจัดการของภาครัฐ อาทิ มูลนิธิ สถาบันการศึกษา หน่วยงานวิจัยต่างๆ นำเสนอผลการติดตาม วิเคราะห์ สังเคราะห์ เรื่องที่เกี่ยวกับการบริหารจัดการประเทศและการปรับปรุงประสิทธิภาพกลไกการพัฒนา</p>

บริบทการเปลี่ยนแปลงและภาพอนาคตสังคมไทย: บริบทภายนอก



1. การเข้าสู่สังคมผู้สูงอายุ
ของโลก

องค์การสหประชาชาติประเมินสถานการณ์ว่าในช่วงปี 2544-2643 (2001-2100) จะเป็นศตวรรษแห่งผู้สูงอายุ นับเป็นโอกาสอย่างมากสำหรับประเทศไทยที่จะพัฒนาด้านธุรกิจและลงทุนด้านการค้าและบริการด้านการท่องเที่ยว ที่พักอาศัย การให้บริการสุขภาพในรูปแบบต่างๆ รวมทั้งเป็นโอกาสของแรงงานไทยในการไปทำงานในประเทศที่พัฒนาแล้ว

2. การปรับเปลี่ยนด้าน
เทคโนโลยีและนวัตกรรมที่
รวดเร็ว

การปรับเปลี่ยนที่รวดเร็วด้านเทคโนโลยีและนวัตกรรมส่งผลให้เกิดการเปลี่ยนแปลงในรูปแบบการผลิตและการค้าที่มีการใช้เทคโนโลยีมาเพิ่มประสิทธิภาพการผลิต ภาคการผลิตที่ปรับตัวตามการเปลี่ยนแปลงของเทคโนโลยีไม่ทัน ขาดการลงทุนด้านการวิจัยและพัฒนา และนวัตกรรม จะทำให้ความสามารถในการแข่งขันลดลง

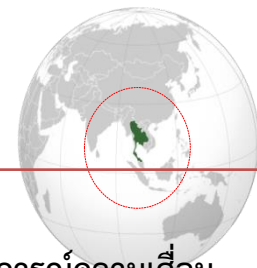
บริบทการเปลี่ยนแปลงและภาพอนาคตสังคมไทย:บริบทภายนอก(ต่อ)



3. ความเชื่อมโยงกับเศรษฐกิจในระดับภูมิภาคและระดับโลกที่สูงขึ้น

- (1) แนวโน้มการพัฒนาเศรษฐกิจของประเทศเพื่อนบ้าน จะมีผลต่อทิศทางการวางแผนพัฒนาด้านโครงสร้างพื้นฐานของประเทศไทย
- (2) การเปิดเสรีภายใต้ข้อตกลงประชาคมเศรษฐกิจอาเซียน จะนำมาซึ่งโอกาสที่สำคัญๆหลายประการต่อการยกระดับศักยภาพการขยายตัวของเศรษฐกิจไทย
- (3) การเปิดเสรีทางการค้ากับประเทศที่พัฒนาแล้ว ผู้ประกอบการภายในประเทศโดยเฉพาะวิสาหกิจขนาดกลางและขนาดย่อมต้องปรับตัวเพื่อพัฒนาผลิตภาพการผลิตและรูปแบบธุรกิจ พัฒนามาตรฐานของอุตสาหกรรม ตลอดจนพัฒนาสินค้าที่เป็นมิตรต่อสิ่งแวดล้อมและมีความรับผิดชอบต่อสังคม/ชุมชนมากขึ้น
- (4) ตลาดเงิน ตลาดทุน และเศรษฐกิจโลกยังมีความเสี่ยงที่จะผันผวนตลอดช่วงแผนฯ 12
- (5) ความเคลื่อนไหวของกระแสวัฒนธรรมโลก ส่งผลให้มีทั้งโอกาสและความเสี่ยง ต่อวิถีชีวิต ทัศนคติ และความเชื่อในสังคม ตลอดจนความสัมพันธ์ระหว่างบุคคล กระบวนการเรียนรู้ และพฤติกรรมกรการบริโภคของคนในประเทศ

บริบทการเปลี่ยนแปลงและภาพอนาคตสังคมไทย: บริบทภายนอก(ต่อ)



4. การเปลี่ยนแปลงสภาพภูมิอากาศ

- (1) การเปลี่ยนแปลงสภาพภูมิอากาศ (Climate Change) จะส่งผลกระทบต่อสถานการณ์ความเสื่อมโทรมของทรัพยากรธรรมชาติและสิ่งแวดล้อมให้มีความรุนแรงมากขึ้น
- (2) การเปลี่ยนแปลงของสภาพภูมิอากาศยังส่งผลให้ภัยพิบัติทางธรรมชาติมีแนวโน้มเกิดบ่อยครั้งขึ้น และมีความรุนแรงมากขึ้น

ข้อตกลงระหว่างประเทศเกี่ยวกับการเปลี่ยนแปลงสภาพภูมิอากาศจะทวีความเข้มข้นและเป็นแรงกดดันให้ประเทศไทยต้องเตรียมพร้อมรับภาระในการลดการปล่อยก๊าซเรือนกระจก ภายใต้กระแสการแข่งขันทางการค้า

5. วาระการพัฒนาของโลกภายหลัง ปี ค.ศ. 2015 (Post 2015 Agenda)

ประเด็นสำคัญของวาระการพัฒนาโลกภายหลังปี ค.ศ. 2015 คือ การจัดทำเป้าหมายการพัฒนาที่ยั่งยืนในกรอบสหประชาชาติ (Sustainable Development Goals-SDGs) ในช่วงเวลา 15 ปี โดยสหประชาชาติให้การรับรองแล้วเมื่อวันที่ 10 กันยายน 2557 ประกอบด้วยเป้าประสงค์ (Goal) จำนวน 17 ข้อ และเป้าหมาย (Target) จำนวน 169 ข้อ ซึ่งจะส่งผลกระทบกับการวางแนวทางการพัฒนาประเทศในอนาคต

ประเด็นการนำเสนอ

1

สถานะประเทศไทยในช่วงแผนพัฒนาฯ ฉบับที่ 11

2

บริบทการเปลี่ยนแปลงและภาพอนาคตของสังคมไทย

3

ทิศทางแผนพัฒนาฯ ฉบับที่ 12

4

ประเด็นท้าทายการอุดมศึกษาเพื่อสนับสนุนการพัฒนาเศรษฐกิจไทย

5

บทบาทอุดมศึกษาไทย

กรอบแนวคิดและหลักการ

ในช่วงของแผนพัฒนาเศรษฐกิจและสังคมแห่งชาติฉบับที่ 12 (พ.ศ. 2560-2564) ประเทศจะยังคงประสบภาวะแวดล้อมและบริบทของการเปลี่ยนแปลงต่างๆ ที่อาจก่อให้เกิดความเสี่ยงทั้งจากภายในและภายนอกประเทศ

การพัฒนาในช่วงแผนพัฒนาฯ ฉบับที่ 12

จำเป็นต้องยึดกรอบแนวคิดและหลักการในการวางแผนที่สำคัญ คือ

1. การน้อมนำและประยุกต์ใช้หลักปรัชญาของเศรษฐกิจพอเพียง



2. คนเป็นศูนย์กลางของการพัฒนาอย่างมีส่วนร่วม



3. การสนับสนุนและส่งเสริมแนวทางการปฏิรูปประเทศ



4. การพัฒนาสู่ความมั่นคง มั่งคั่ง ยั่งยืน สังคมอยู่ร่วมกันอย่างมีความสุข



ร่างกรอบวิสัยทัศน์และเป้าหมายยุทธศาสตร์ขับเคลื่อนประเทศ

“มั่นคง มั่งคั่ง ยั่งยืน”

เป้าหมาย



การหลุดพ้นจาก
กับดักประเทศ
รายได้ปานกลางสู่
รายได้สูง



การพัฒนาศักยภาพคน
ให้สนับสนุนการ
เจริญเติบโตของประเทศ
และการสร้างสังคมสูงวัย
อย่างมีคุณภาพ



การลดความ
เหลื่อมล้ำในสังคม



การสร้างการ
เจริญเติบโตทาง
เศรษฐกิจและ
สังคมที่เป็นมิตรกับ
สิ่งแวดล้อม



การบริหารราชการ
แผ่นดินที่มี
ประสิทธิภาพ

การกำหนดตำแหน่งทางยุทธศาสตร์ของประเทศ

ประเทศไทยเป็นประเทศรายได้สูงที่มีการกระจายรายได้อย่างเป็นธรรม เป็นศูนย์กลางด้านการขนส่งและโลจิสติกส์ของภูมิภาคสู่ความเป็น
ชาติการค้าและบริการ (Trading and Service Nation) เป็นแหล่งผลิตสินค้าเกษตรอินทรีย์และเกษตรปลอดภัย แหล่งอุตสาหกรรม
สร้างสรรค์และมีนวัตกรรมสูงที่เป็นมิตรต่อสิ่งแวดล้อม

กรอบวิสัยทัศน์แผนพัฒนาฯ ฉบับที่ 12

ให้ความสำคัญกับการกำหนดทิศทางการพัฒนาที่มุ่งสู่การเปลี่ยนผ่านประเทศไทยจากประเทศที่มีรายได้ปานกลางไปสู่ประเทศที่มีรายได้สูง
มีความมั่นคง และยั่งยืน สังคมอยู่ร่วมกันอย่างมีความสุข

แนวทางการพัฒนาตามแผนพัฒนาฯ ฉบับที่ 12

 <p>การยกระดับศักยภาพการแข่งขันและการหลุดพ้นจากกับดักประเทศรายได้ปานกลางสู่รายได้สูง</p>	 <p>การพัฒนาศักยภาพคนตามช่วงวัยและการปฏิรูประบบเพื่อสร้างสังคมสูงวัยอย่างมีคุณภาพ</p>	 <p>การลดความเหลื่อมล้ำในสังคม</p>	 <p>การรองรับการเชื่อมโยงภูมิภาคและความเป็นเมือง</p>	 <p>การสร้างการเจริญเติบโตทางเศรษฐกิจและสังคมที่เป็นมิตรกับสิ่งแวดล้อม</p>	 <p>การบริหารราชการแผ่นดินที่มีประสิทธิภาพ</p>
<ul style="list-style-type: none"> - ส่งเสริมด้านการวิจัยและพัฒนา - การพัฒนาผลิตภาพแรงงาน - การส่งเสริมผู้ประกอบการที่เข้มแข็งและพาณิชย์ดิจิทัล - การลงทุนโครงสร้างพื้นฐาน - ปรับปรุงโครงสร้างการผลิต 	<ul style="list-style-type: none"> - การพัฒนาศักยภาพคนในทุกช่วงวัยให้สนับสนุนการเจริญเติบโตของประเทศ - การยกระดับคุณภาพการศึกษาและการเรียนรู้ให้มีคุณภาพเท่าเทียม และทั่วถึง - การพัฒนาด้านสุขภาพ - การสร้างสภาพแวดล้อมและนวัตกรรมที่เอื้อต่อการดำรงชีพในสังคมสูงวัย 	<ul style="list-style-type: none"> - การยกระดับรายได้และสร้างโอกาสในการประกอบอาชีพ - การจัดบริการทางสังคมให้ทุกคนตามสิทธิขั้นพื้นฐาน และเน้นการสร้างภูมิคุ้มกันระดับปัจเจกและสร้างการมีส่วนร่วมในกระบวนการตัดสินใจในการพัฒนาประเทศ - การสร้างความเสมอภาคในการเข้าถึงทรัพยากร - การเข้าถึงกระบวนการยุติธรรมอย่างเสมอภาค 	<ul style="list-style-type: none"> - การลงทุนด้านโครงสร้างพื้นฐานและสิ่งอำนวยความสะดวกของเมือง - การพัฒนาด้านการขนส่งและโลจิสติกส์เชื่อมโยงกับเพื่อนบ้าน - ส่งเสริมการลงทุนการค้าชายแดน และการจัดตั้งเขตพัฒนาเศรษฐกิจพิเศษ 	<ul style="list-style-type: none"> - การรักษาทุนทางธรรมชาติเพื่อการเติบโตสีเขียว - ส่งเสริมการบริโภคที่เป็นมิตรกับสิ่งแวดล้อม - ส่งเสริมการผลิต การลงทุน และการสร้างงานสีเขียว - การจัดการมลพิษและรักษาคุณภาพสิ่งแวดล้อม - พัฒนาความร่วมมือด้านสิ่งแวดล้อมระหว่างประเทศ - เพิ่มขีดความสามารถในการปรับตัวเพื่อรองรับการเปลี่ยนแปลงสภาพภูมิอากาศและการบริหารจัดการเพื่อลดความเสี่ยงด้านภัยพิบัติ 	<ul style="list-style-type: none"> - การสร้างความโปร่งใส - การพัฒนาบุคลากรภาครัฐ - การสร้างรูปแบบการพัฒนา อปท. ให้เหมาะสม - การสร้างระบบตรวจสอบ ติดตามและประเมินผล ที่มีประสิทธิภาพ

ประเด็นการนำเสนอ

1

สถานะประเทศไทยในช่วงแผนพัฒนาฯ ฉบับที่ 11

2

บริบทการเปลี่ยนแปลงและภาพอนาคตของสังคมไทย

3

ทิศทางแผนพัฒนาฯ ฉบับที่ 12

4

ประเด็นท้าทายการอุดมศึกษาเพื่อสนับสนุนการพัฒนาเศรษฐกิจไทย

5

บทบาทอุดมศึกษาไทย

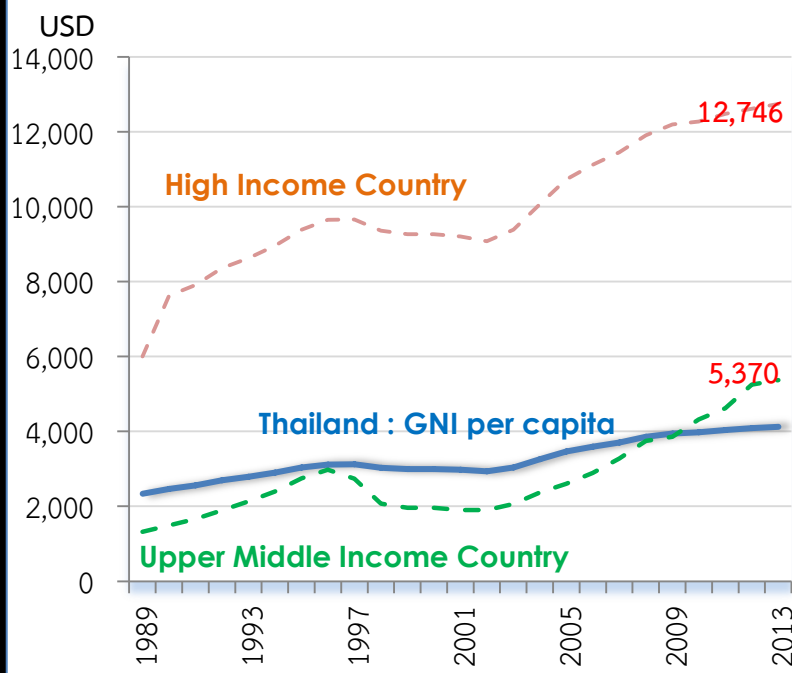
ประเด็นท้าทาย : เป้าหมายรายได้ปานกลางและรายได้สูง

- ไทยอยู่ใน middle income level มากกว่า 25 ปี แต่ขยับจาก lower-middle income เป็น Upper-middle income
- ไทยขยับขึ้นอยู่ใน Upper-middle income ตั้งแต่ปี 2010 (2ปี) ในขณะที่มาเลเซียเข้าสู่ Upper-middle income ตั้งแต่ปี 2003 และคาดว่าจะสามารถพ้นสภาพ middle income trap ได้ในปี 2020
- ปัจจุบัน GNI per capita ของไทยอยู่ที่ 5,370 USD และคาดว่าจะสามารถพ้นสภาพ middle income trap ได้ในปี 2028

GNI per capita : รายได้ประชาชาติเฉลี่ยต่อหัว (รายได้มวลรวมประชาชาติต่อหัว) โดยธนาคารโลก ปี 2013



เป้าหมายรายได้ปานกลางและรายได้สูงเพิ่มขึ้นในทุกๆ ปี



ที่มา: World bank, NESDB

อุตสาหกรรมเป้าหมายที่มีศักยภาพของไทย

อุตสาหกรรมฐานเดิม

- อาหาร
- ปิโตรเคมี/พลาสติก
- ยานยนต์
- เครื่องใช้ไฟฟ้า
- อิเล็กทรอนิกส์



อุตสาหกรรมอนาคต

- พลังงานสะอาด
- ผลิตภัณฑ์เพื่อสุขภาพ
- อุปกรณ์และเครื่องมือแพทย์
- อุตสาหกรรมที่จะผลักดันให้ไทยเป็น Medical Hub Biochemical products/Bioplastics/Biomaterial
- อวกาศยาน



อุตสาหกรรมเป้าหมาย

การลงทุนในโครงการขนาดใหญ่ของรัฐบาล (Mega Project)



โครงการพัฒนาระบบคมนาคม

พ.ศ.2558 - 2565 วงเงิน 3 ล้านล้านบาท

- พัฒนาโครงข่ายรถไฟรางคู่
- พัฒนาโครงข่ายขนส่งสาธารณะใน กทม.
- เพิ่มขีดความสามารถทางหลวง
- เพิ่มขีดความสามารถการให้บริการทางอากาศ
- พัฒนาโครงข่ายการขนส่งทางน้ำ



โครงการดิจิทัล

เพื่อเศรษฐกิจและสังคม

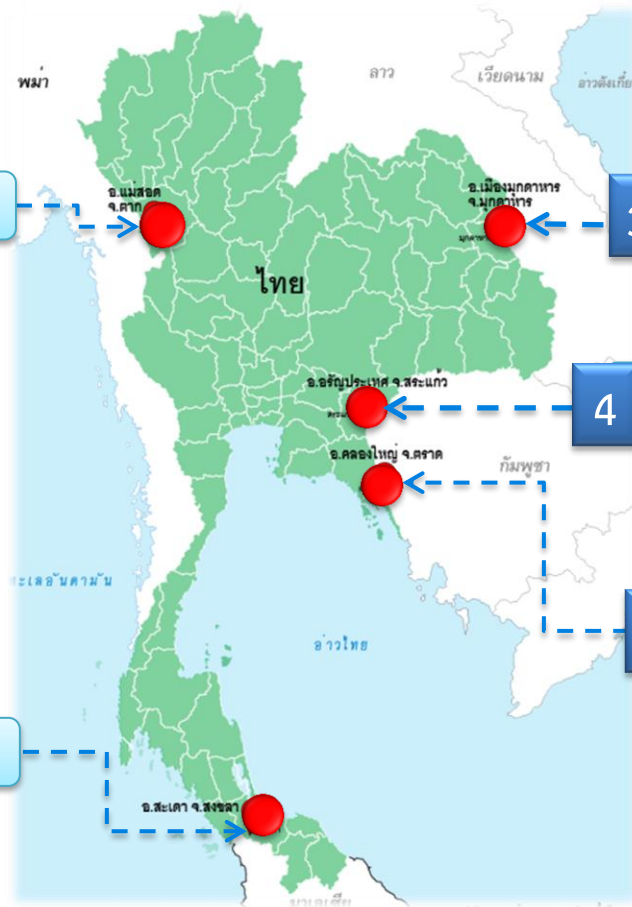
- ส่งเสริมการพัฒนากำลังคน การวิจัย พัฒนาและนวัตกรรม รวมทั้งระบบ การศึกษา
- ส่งเสริมการพัฒนากำลังคนเพื่อสนับสนุน ธุรกิจใหม่



โครงการบริหารจัดการน้ำ

- จัดการน้ำอุปโภคบริโภค
- สร้างความมั่นคงของน้ำภาคการผลิต
- จัดการน้ำท่วมและอุทกภัย
- อนุรักษ์ฟื้นฟูสภาพป่าต้นน้ำ
- บริหารจัดการ

ประเด็นท้าทาย: การพัฒนาเขตเศรษฐกิจพิเศษ ระยะแรก



1 แม่สอด จ.ตาก

3 ชัยแดน จ.มุกดาหาร

4 อ.รัฐประเทศ จ.สุระแก้ว

5 ชัยแดน จ.ตราด

2 อ.สะเดา จ.สงขลา

5 พื้นที่ชายแดน ที่ได้รับ
พิจารณาเป็นเขตพัฒนา
เศรษฐกิจพิเศษระยะแรก
ทั้งนี้ ให้สามารถดำเนินการ
ได้อย่างเป็นรูปธรรมภายใน
ปี 2558

กิจการเป้าหมายในเขตเศรษฐกิจพิเศษ 13 กลุ่มกิจการ



	กิจกรรม	ตาก (13)	สระแก้ว (12)	ตราด (4)	มุกดาหาร (5)	สงขลา (6)
1	อุตสาหกรรมบริการเกษตร ประมง และกิจการที่เกี่ยวข้อง	✓	✓	✓	✓	✓
2	เซรามิกส์	✓				
3	อุตสาหกรรมสิ่งทอ เครื่องนุ่งห่ม และเครื่องหนัง	✓	✓			✓
4	อุตสาหกรรมผลิตเครื่องเรือน	✓	✓			✓
5	อุตสาหกรรมอัญมณีและเครื่องประดับ	✓	✓			
6	การผลิตเครื่องมือแพทย์	✓	✓			
7	อุตสาหกรรมยานยนต์ เครื่องจักรและชิ้นส่วน	✓	✓			
8	อุตสาหกรรมเครื่องใช้ไฟฟ้าและอิเล็กทรอนิกส์	✓	✓		✓	
9	การผลิตพลาสติก	✓	✓			
10	การผลิตยา	✓	✓			
11	กิจการโลจิสติกส์	✓	✓	✓	✓	✓
12	นิคมหรือเขตอุตสาหกรรม	✓	✓	✓	✓	✓
13	กิจการเพื่อสนับสนุนการท่องเที่ยว	✓	✓	✓	✓	✓

คณะกรรมการส่งเสริมการลงทุนได้พิจารณาให้ความเห็นชอบแล้วเมื่อ 2 เม.ย. 58 และ สกท. อยู่ระหว่างการยกร่างประกาศฯ



ประเด็นท้าทาย : การเป็นประชาคมอาเซียน



1. ขยาย/เพิ่มโอกาส การค้า การลงทุน การท่องเที่ยว การจ้างงาน
2. เพิ่มขีดความสามารถผู้ประกอบการ
3. เชื่อมมั่น มีภาพลักษณ์ดี จากการรวมกลุ่ม
4. มีการอำนวยความสะดวกทางการค้าระหว่างกัน

ใช้ทรัพยากรร่วม/การเป็นพันธมิตรการค้า **ต้นทุนลดลง**

ประชาคมเศรษฐกิจอาเซียน		เปรียบเทียบกับ...
ประชากร 580 ล้าน	>	สหภาพยุโรป
GDP ขนาด 1.5 ล้านล้านเหรียญสหรัฐ	=	เกาหลีใต้
การค้าระหว่างประเทศ 1.61 ล้านล้านเหรียญสหรัฐ	=	6 เท่าของไทย
การลงทุนโดยตรง 50 พันล้านเหรียญสหรัฐ	=	60% ของจีน
การท่องเที่ยวระหว่างประเทศ 65 ล้านคน	=	อันดับ 2 ของโลก รองจากฝรั่งเศส



อาชีพที่เคลื่อนย้ายแรงงานเสรีในอาเซียน

8 อาชีพเสรี

อาเซียน



1 นักสำรวจ



2 วิศวกร



3 แพทย์



4 ทันตแพทย์



5 พยาบาล



6 บัญชี



7 การบริการ



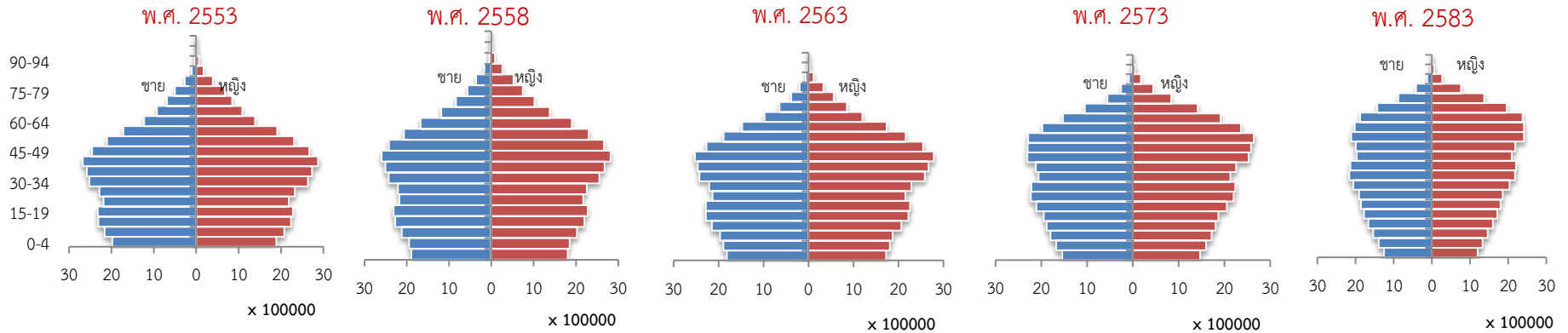
8 สถาปัตยกรรม



<http://www.uasean.com>

ประเด็นท้าทาย : การเปลี่ยนแปลงโครงสร้างประชากรไทย (Aging Society)

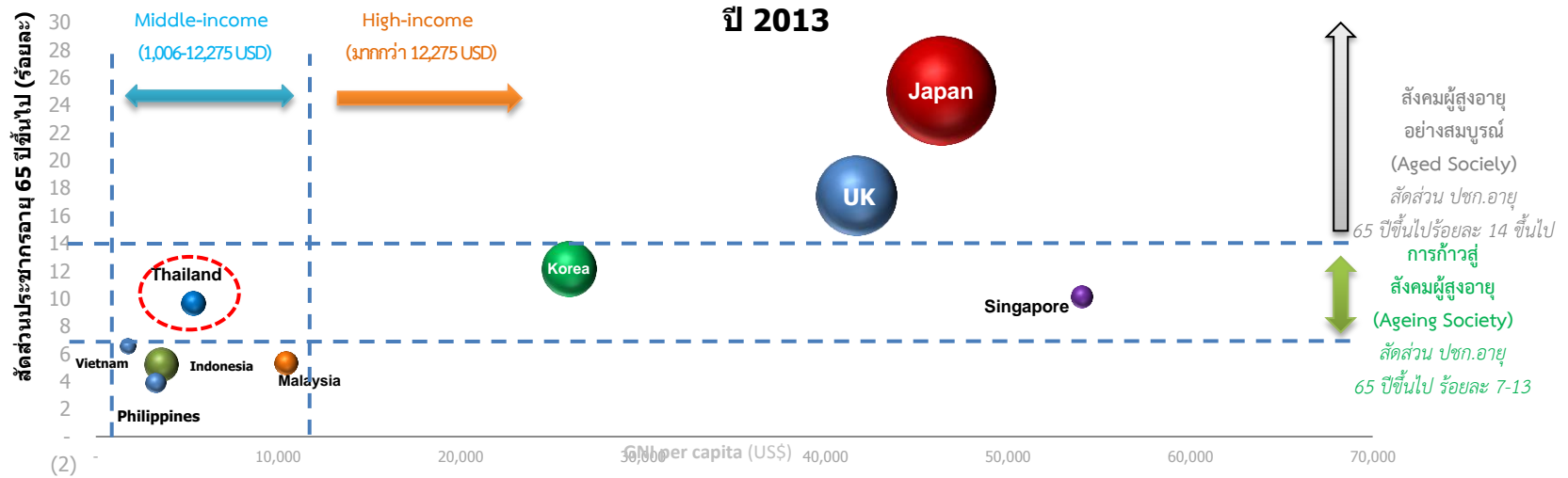
- จำนวนประชากรในภาพรวมลดลง ในปี 2558 ประเทศไทยมีประชากร 65.1 ล้านคน และจะเพิ่มจำนวนสูงสุดที่ 66.4 ล้านคนในปี 2569
- กลุ่ม BABY BOOM ซึ่งเป็นคนกลุ่มใหญ่ของประเทศกำลังจะเป็นผู้สูงอายุ (อายุ 60 ปี)
- GEN Y กลุ่มวัยเจริญพันธุ์และวัยแรงงาน(อายุ 11-32 ปี) มีประมารณร้อยละ 27 ของประชากรไทย



ทั้งหมด	63.8 ล้านคน (65.9 ล.)	65.1 ล้านคน(67.3 ล.)	66.0 ล้านคน (68.1 ล.)	66.2 ล้านคน (68.3 ล.)	63.9 ล้านคน (66.0 ล.)
60 ปีขึ้นไป	8.4 ล้านคน (13.2%)	10.4 ล้านคน (15.9%)	12.6 ล้านคน (19.1%)	17.6 ล้านคน (26.6%)	20.5 ล้านคน (32.1%)
65 ปีขึ้นไป	5.8 ล้านคน (9.1%)	6.9 ล้านคน (10.6%)	8.6 ล้านคน (13.0%)	12.7 ล้านคน (19.1%)	5.8 ล้านคน (9.15%)
15-64 ปี	45.4 ล้านคน (71.1%)	46.4 ล้านคน (71.3%)	46.3 ล้านคน (70.2%)	43.7 ล้านคน (66.1%)	45.4 ล้านคน (71.1%)
0-14 ปี	12.6 ล้านคน (19.8%)	11.8 ล้านคน (18.1%)	11.1 ล้านคน (16.8%)	9.8 ล้านคน (14.8%)	8.2 ล้านคน (12.8%)

ที่มา: การคาดประมาณประชากรของประเทศไทย พ.ศ. 2553-2583, สศช.

การเปลี่ยนแปลงโครงสร้างประชากรที่รวดเร็วจะส่งผลให้ประเทศไทยแก่มาก่อนวัย



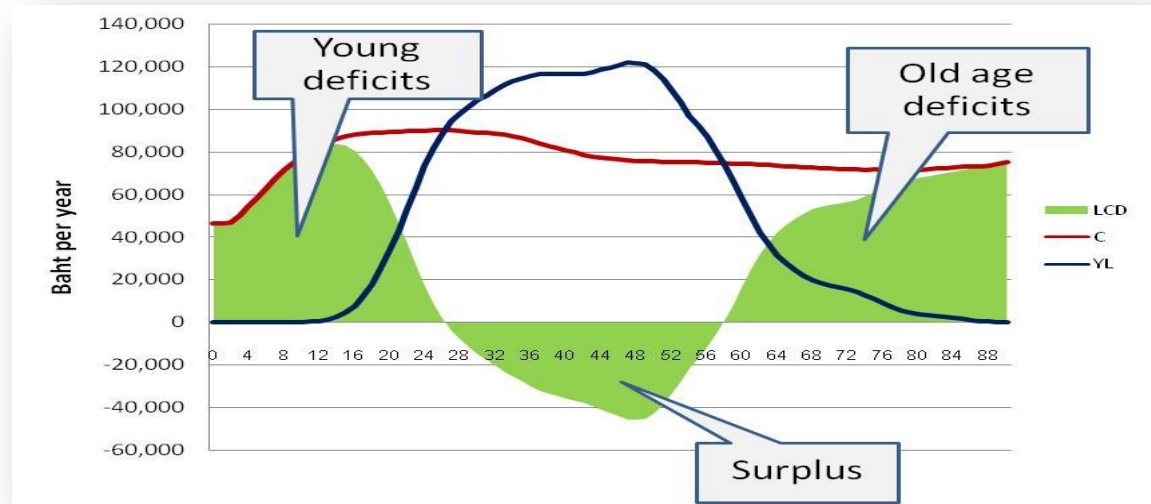
หมายเหตุ: ขนาดของวงกลมคือ ขนาดเศรษฐกิจ วัดจาก GDP at 2005 price Source: World bank (2015)

- ความเร็วของการเพิ่มประชากรวัยสูงอายุทำให้ไทยเป็นสังคมสูงอายุก่อนที่จะมีระดับรายได้สูง จากประสบการณ์ของต่างประเทศพบว่า ประเทศที่ก้าวเข้าสู่สังคมผู้สูงอายุก่อนประเทศไทยจะมีระดับรายได้ต่อหัวที่สูงกว่า* เช่น เกาหลีใต้และสิงคโปร์มีรายได้ต่อหัว 10,160 และ 23,420 US\$ (ปี 1999) ส่วนไทยมีรายได้ต่อหัว 1,900 US\$ (ปี 2002)
- ทั้งนี้ ในปี 2013 ประเทศไทยอยู่ในกลุ่มประเทศ upper-middle income และมีสัดส่วนวัย 65 ปีขึ้นไปกว่าร้อยละ 10.7

* ตัวเลขปีในวงเล็บคือ ปีที่ประเทศนั้นๆ มีสัดส่วนประชากรอายุ 65 ปีขึ้นไป คิดเป็นร้อยละ 7 ของประชากรทั้งหมด

การขาดดุลงรายได้ตลอดช่วงชีวิตจากแนวคิดบัญชีกระแสการโอนประชาชาติ

NTA Flow Identity

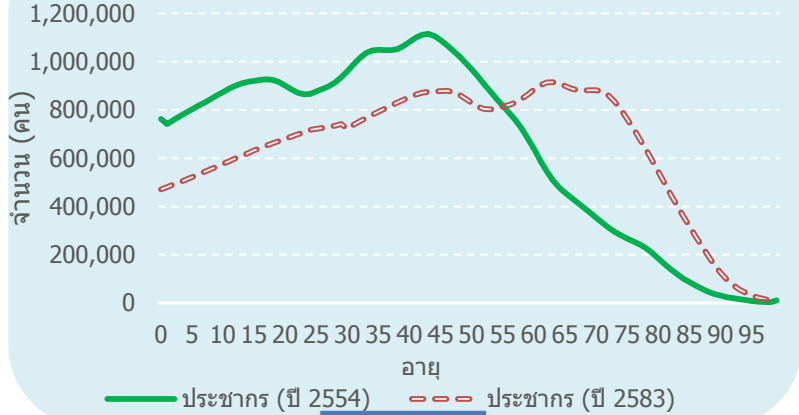


NTA ประกอบด้วย 2 ส่วนหลัก คือ

- 1) “การขาดดุลงรายได้ตามอายุ (Life Cycle Deficit)” คือ ผลต่างของการใช้จ่าย/บริโภคของภาคครัวเรือนและภาครัฐ
- 2) “การถ่ายโอนระหว่างช่วงอายุ (Age Reallocation)” แสดงถึงการชดเชยการขาดดุลงรายได้ฯ โดยใช้การจัดสรรด้านสินทรัพย์ (asset-based reallocation) อาทิ การสะสม/การจำหน่ายสินทรัพย์ และการโอนสุทธิ (net transfers) ทั้งภาครัฐและภาคเอกชน อาทิ เบี้ยยังชีพผู้สูงอายุ และการโอนเงินจากหัวหน้าครัวเรือนไปยังสมาชิกอื่นๆ

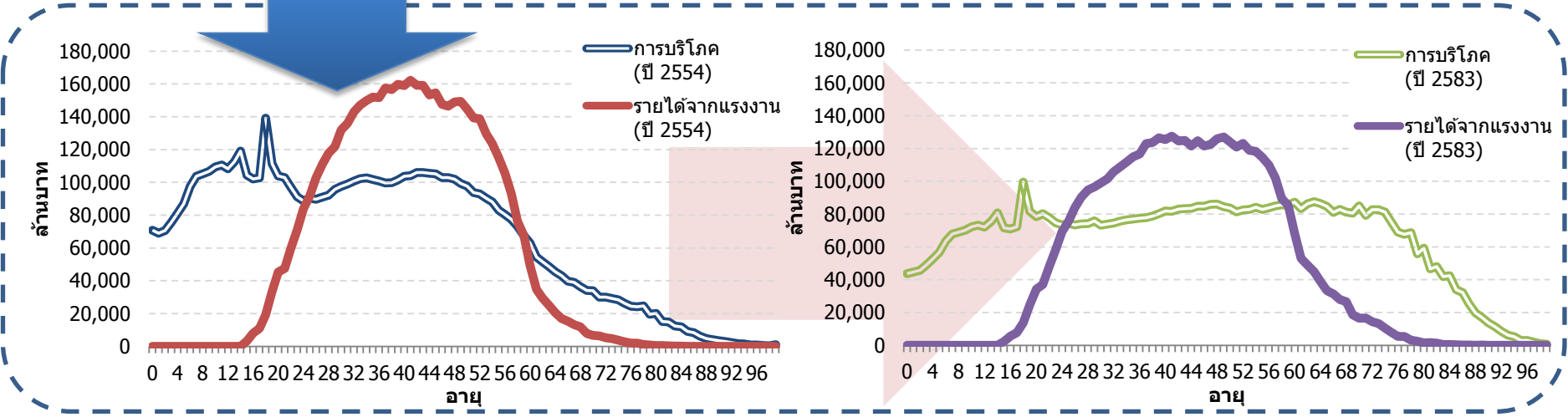
รายได้จากวัยแรงงานไม่สามารถชดเชยการบริโภคของวัยเด็กและวัยสูงอายุได้

โครงสร้างประชากร



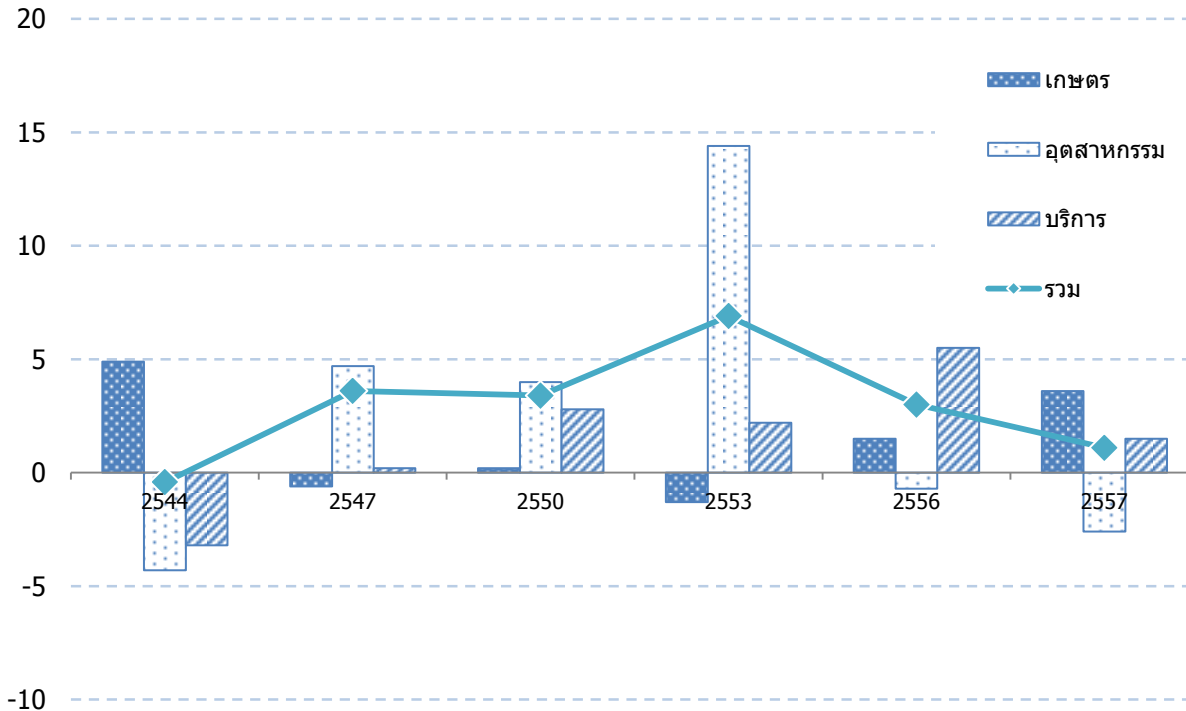
- สัดส่วนผู้สูงอายุที่เพิ่มขึ้นเป็นข้อจำกัดต่อการชดเชยการขาดดุลรายได้และจัดสวัสดิการสังคมในอนาคต จากการศึกษาบัญชีกระแสการโอนประชาชาติ (National Transfer Accounts: NTA) เมื่อคาดประมาณผลกระทบจากการเปลี่ยนแปลงโครงสร้างประชากรในปี 2583 พบว่า การเพิ่มของสัดส่วนผู้สูงอายุจะทำให้การขาดดุลรายได้เพิ่มมากขึ้น เนื่องจากการเกินดุลรายได้ของวัยทำงานไม่เพียงพอที่จะชดเชยการขาดดุลรายได้ของกลุ่มผู้สูงอายุ และจำเป็นต้องอาศัยการชดเชยการโอนจากภาครัฐหรือจากทรัพย์สินมากขึ้น สะท้อนให้เห็นถึง ความสำคัญของการสร้างระบบออมและระบบสวัสดิการที่ยั่งยืนของประเทศเพื่อรองรับสังคมสูงวัย

Source: NESDB. (2014) National Transfer Accounts 2011



ผลผลิตภาพของแรงงานไทยยังเป็นข้อจำกัดต่อศักยภาพการเจริญเติบโตทางเศรษฐกิจ

ผลผลิตภาพแรงงานรายสาขาปี 2544-2557

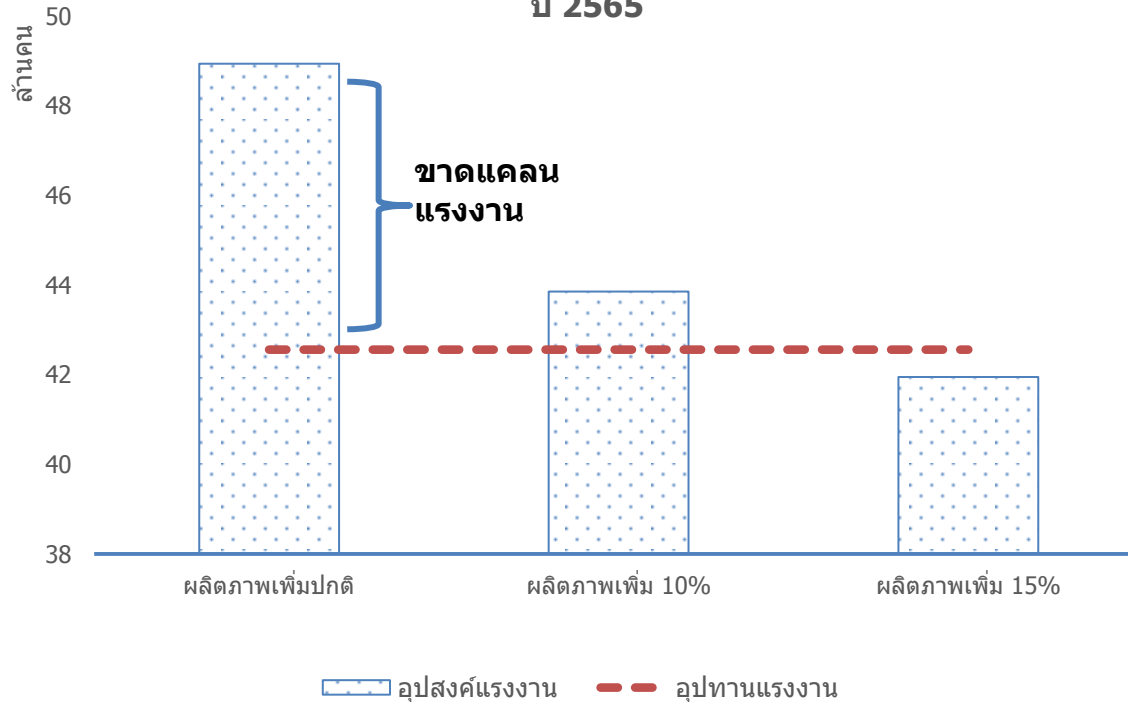


- แรงงานไทยยังมีปัญหาด้านคุณภาพแรงงาน ในช่วงกว่า 10 ปีที่ผ่านมา (พ.ศ. 2544-2557) ผลผลิตภาพแรงงานไทยเพิ่มขึ้นเพียงร้อยละ 2.9 แยกเป็นผลผลิตภาพแรงงานภาคเกษตรเพิ่มขึ้นร้อยละ 1.4 ภาคอุตสาหกรรมเพิ่มขึ้นร้อยละ 2.6 และภาคบริการเพิ่มขึ้นร้อยละ 1.5 โดยที่แรงงานไทยยังขาดทักษะความรู้ ภาษา ต่างประเทศ คอมพิวเตอร์ ความคิดริเริ่มสร้างสรรค์ และความสามารถในการคิดวิเคราะห์

ที่มา: สศช. (2558) รายงานภาวะสังคมไทยไตรมาสสี่ และภาพรวมปี 2557

การเพิ่มผลิตภาพแรงงานจะช่วยลดภาวะขาดแคลนแรงงานในอนาคตได้

คาดประมาณอุปสงค์และอุปทานแรงงาน
ปี 2565



- โครงสร้างประชากรที่เป็นสังคมผู้สูงอายุจะส่งผลให้เกิดข้อจำกัดต่อศักยภาพการเจริญเติบโตทางเศรษฐกิจ โดยเฉพาะการหดตัวลงอย่างมากของกำลังแรงงานในอนาคต เนื่องจากเป็นปัจจัยการผลิตที่สำคัญ ดังนั้น การเพิ่มผลิตภาพแรงงานให้เพียงพอเพื่อชดเชยกับการลดลงของกำลังแรงงานจึงเป็นนโยบายที่สำคัญเพื่อรักษาศักยภาพการเติบโตทางเศรษฐกิจของประเทศ
- ผลการศึกษาของ TDRI และ สศอ. (2555) คาดว่า ในปี 2565 มีอุปทานแรงงาน 42.5 ล้านคน ขณะที่ความต้องการแรงงานมีถึง 48.9 ล้านคน ทำให้ขาดแคลนแรงงาน 6.4 ล้านคน แต่หากเพิ่มผลิตภาพแรงงานร้อยละ 15 จะส่งผลให้ความต้องการแรงงานลดลงเหลือไม่เกิน 42 ล้านคน และจะสามารถบรรเทาภาวะขาดแคลนแรงงานในภาพรวมได้

สรุปนโยบายสำคัญของการเป็นสังคมผู้สูงอายุ



2. รายได้จาก
วัยแรงงานไม่สามารถชดเชยการ
บริโภคของวัยเด็กและวัยสูงอายุ

- ต้องเพิ่มผลิตภาพแรงงานเพื่อชดเชยการ
ลดลงของกำลังแรงงาน

- ต้องสร้างการยอมรับความ
หลากหลาย
ทางวัฒนธรรม

1. การขาดแคลนกำลัง
แรงงาน

7. สังคมพหุวัฒนธรรมจากการ
เพิ่มขึ้นของแรงงานต่างชาติ

- ต้องส่งเสริมการออมเพื่อ
คุณภาพชีวิตผู้สูงอายุ

การเป็นสังคมผู้สูงอายุ



6. ผู้สูงอายุ
กว่าร้อยละ 90
ทำงานนอกระบบ
ส่วนใหญ่ยังไม่มีหลักประกัน
รายได้

- ต้องส่งเสริมการจ้างงานที่
เหมาะสม
และเพิ่มโอกาสการเข้าถึง
หลักประกันสังคม

3. ภาระค่าใช้จ่ายด้าน
สุขภาพและงบประมาณ
ในการจัดสวัสดิการ
ผู้สูงอายุมีแนวโน้ม
เพิ่มขึ้น

4. ระบบบริการและโครงสร้าง
พื้นฐานยังไม่ตอบสนองความ
ต้องการของ
ผู้สูงอายุ

5. ผู้สูงอายุที่โดดเด่นวัยมี
แนวโน้มเพิ่มขึ้น

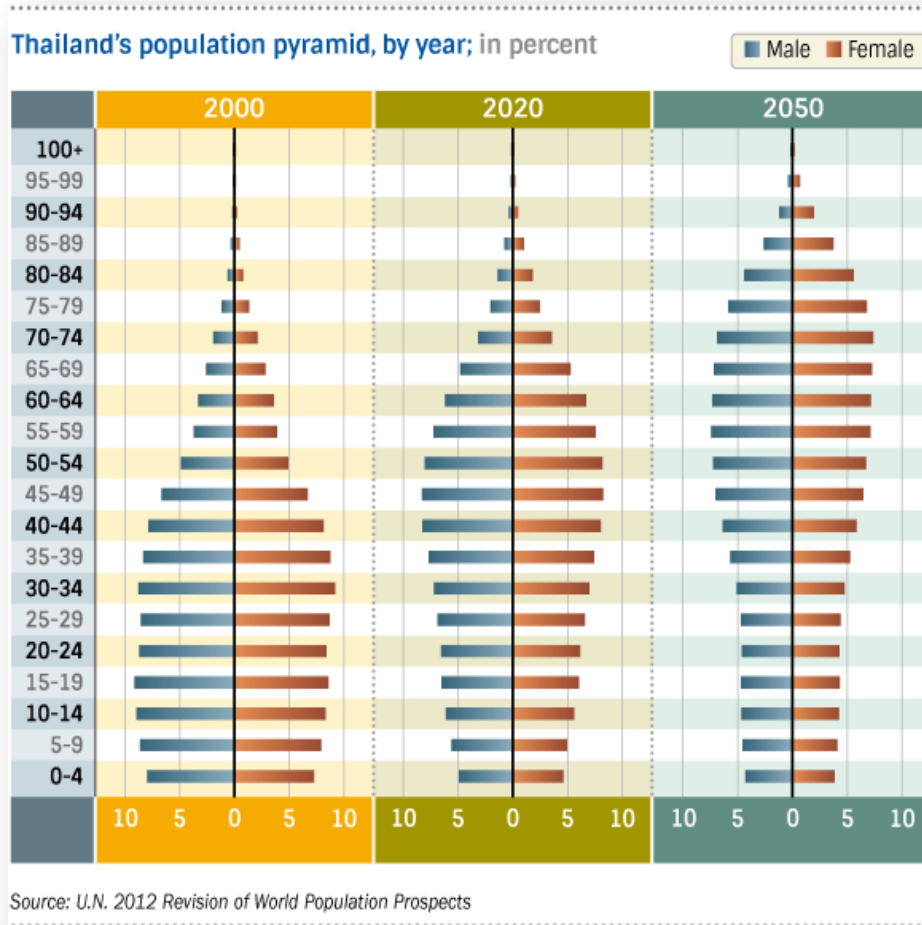


- ต้องพัฒนาสิ่งแวดล้อมและโครงสร้าง
พื้นฐานให้เหมาะสมกับการดำรงชีวิต
ของผู้สูงอายุ



- ต้องพัฒนาระบบการดูแลระยะ
ยาวแก่ผู้สูงอายุ

แนวทางการพัฒนาเศรษฐกิจและสังคมรองรับการเป็นสังคมสูงวัย



การเพิ่มขีดความสามารถในการแข่งขันโดยการสร้างมูลค่าเพิ่มจากการวิจัยและพัฒนา และการสร้างนวัตกรรม

สร้างโอกาสทางเศรษฐกิจจากการเข้าสู่สังคมสูงวัย

การพัฒนาโครงสร้างพื้นฐานและสิ่งแวดล้อมที่เป็นมิตรต่อผู้สูงอายุ Age – friendly city

เตรียมความพร้อมรองรับสังคมสูงอายุทุกช่วงวัย

สร้างความเป็นพลเมืองอาเซียนรองรับสังคมพหุวัฒนธรรม

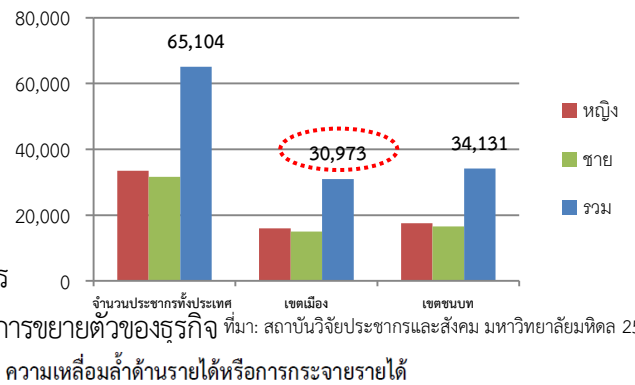
ประเด็นท้าทาย: โครงสร้างครัวเรือนและสภาพสังคมที่เปลี่ยนแปลง

ดัชนีวัดความสงบสุขปี 2557



การขยายตัวของความเป็นเมืองที่ส่งผลกระทบต่อรูปแบบการดำเนินชีวิต ประชากรไทยร้อยละ 47.6 (2558) อยู่ในเขตเทศบาลและมีแนวโน้มเพิ่มขึ้นควบคู่กับการมีรูปแบบวิถีชีวิตคนเมืองตามการขยายตัวของธุรกิจ

จำนวนประชากร (หน่วยพันคน)



กลุ่มคนรวยสุด 10% มีรายได้เป็น 34.9 เท่า ของกลุ่มคนจนสุด 10%

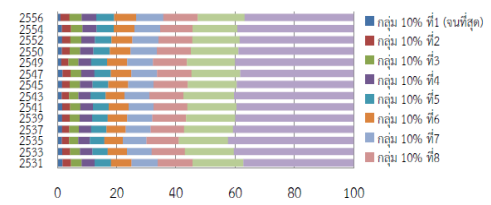
- ความเหลื่อมล้ำด้านรายได้หรือการกระจายรายได้ในภาพรวมดีขึ้นเล็กน้อย โดยมีปัญหาการกระจายรายได้อยู่ในระดับปานกลาง โดยสะท้อนจากค่าสัมประสิทธิ์ความไม่เสมอภาคด้านรายได้ (Gini coefficient) เท่ากับ 0.465 ในปี 2556
- รายได้ยังคงกระจุกตัวอยู่ในกลุ่มคนรวยที่สุด 10% ซึ่งถือครองรายได้สูงถึง 36.8% ของรายได้ทั้งหมด ขณะที่กลุ่มคนจนที่สุด 10% ถือครองรายได้เพียง 1.1% ของรายได้ทั้งหมด จึงทำให้ความแตกต่างของรายได้ต่างกันถึง 34.9 เท่า

โครงสร้างพื้นฐานทางสังคมอ่อนแอ ทุมนมนุษย์มีปัญหา การพัฒนาโครงสร้างพื้นฐานด้าน IT วิทยาศาสตร์ยังไม่เพียงพอ รวมทั้งคุณภาพการศึกษาและแรงงานยังต่ำ ขาดทรัพยากรมนุษย์ในการสร้างนวัตกรรม ส่งผลให้การพัฒนาทางเศรษฐกิจและสังคมเป็นไปอย่างล่าช้า

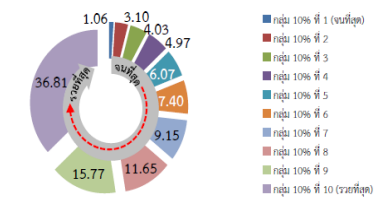
ดัชนีวัดภาพลักษณ์คอร์รัปชัน

Country Rank	Country/Territory
7	Singapore
15	Japan
17	Hong Kong
35	Taiwan
43	Korea (South)
50	Malaysia
85	India
85	Philippines
85	Thailand
100	China
107	Indonesia
119	Vietnam
145	Laos
156	Cambodia
156	Myanmar

สัดส่วนรายได้ของประชากร จำนวนตามกลุ่มประชากรตามระดับรายได้ (Decile by Income) ปี 2531-2556



สัดส่วนรายได้ของประชากร ปี 2556



ที่มา : ข้อมูลจากภาวการเศรษฐกิจและสังคมของครัวเรือน สำนักงานสถิติแห่งชาติ ประมวลผลโดยสำนักพัฒนาฐานข้อมูลและดัชนีการะยะสังคม สศช.

การทุจริตคอร์รัปชันที่ฝังรากลึกในสังคม ดัชนีวัดภาพลักษณ์คอร์รัปชันของประเทศไทยปี 2557 อยู่ที่ลำดับ 85 จาก 174 ประเทศ อยู่ลำดับเดียวกับฟิลิปปินส์ และอินเดีย ดีขึ้นจากอันดับ 102 ในปี 2556 แต่ยังคงอยู่ในอันดับที่ต่ำ ซึ่งเห็นว่าการคอร์รัปชันยังเป็นปัญหาที่สำคัญที่ก่อให้เกิดความสูญเสียทั้งด้านเศรษฐกิจและสังคม/ผลประโยชน์ที่ประชาชนควรได้รับ ซึ่งต้องเร่งแก้ไขให้ดีขึ้น

Source: Transparency International. (2014) Corruption Perception Index in Asia Pacific.

การแก้ไขความยากจนและความเหลื่อมล้ำ

■ สศช. ได้จัดทำรายงานการวิเคราะห์สถานการณ์ความยากจนและความเหลื่อมล้ำในประเทศไทย เป็นประจำทุกปี ตั้งแต่ปี 2553 เป็นต้นมา และได้เผยแพร่รายงานฯ สู่อารมณ์ผ่านทางเว็บไซต์ สศช. เพื่อชี้ถึงภาวะความยากจนและความเหลื่อมล้ำที่เป็นสถานการณ์ล่าสุด

- ✓ วิเคราะห์ลักษณะของปัญหาความยากจนและความเหลื่อมล้ำในสังคมที่เชื่อมโยงถึงโครงสร้างทางเศรษฐกิจและสังคม
- ✓ ประมวลนโยบายและมาตรการ/โครงการสำคัญที่เกี่ยวข้องกับการแก้ปัญหาความยากจนและลดความเหลื่อมล้ำในสังคม
- ✓ จัดทำข้อเสนอแนะเชิงนโยบายในการแก้ไขปัญหาความยากจนและลดความเหลื่อมล้ำในสังคมไทย ในระยะต่อไป

ข้อเสนอแนะเชิงนโยบายจากรายงานการวิเคราะห์สถานการณ์ความยากจนฯ ปี 2556



ยกระดับรายได้กลุ่มเป้าหมายคนจน ผู้ด้อยโอกาส และผู้มีรายได้ต่ำสุด 40% ล่าง



ยกระดับคุณภาพบริการสาธารณสุขเพื่อลดความเหลื่อมล้ำ

สร้างโอกาสในการเข้าถึงการศึกษาในระดับอุดมศึกษาของผู้ที่มีฐานะยากจน

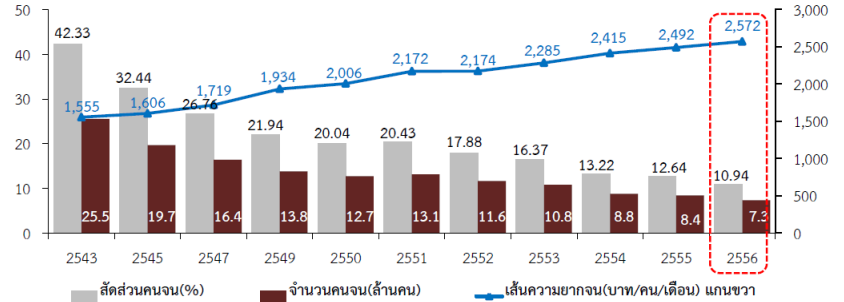
สร้างโอกาสในการเข้าถึงสวัสดิการของรัฐ



■ ความยากจนโดยรวมมีแนวโน้มลดลง แต่ยังคงเป็นปัญหาสำคัญของประเทศไทย โดยความยากจนลดลงจากร้อยละ 12.6 ของประชากรทั้งประเทศ ในปี 2555 เหลือร้อยละ 10.9 ในปี 2556 หรือมีคนจนจำนวน 7.3 ล้านคน

ความยากจนโดยรวมมีแนวโน้มลดลง โดยปี 2556 มีสัดส่วนคนจนร้อยละ 10.9 ของประชากรทั้งประเทศ หรือมีคนจนประมาณ 7.3 ล้านคน

"คนจน" + "คนเกือบจน" = 14.0 ล้านคนหรือร้อยละ 21.0 ของประชากรทั้งประเทศ บ่งชี้ได้ว่าความยากจนยังคงเป็นปัญหาสำคัญของประเทศไทย



เส้นความยากจน สัดส่วนคนจน จำนวนคนจน (วัดจากรายจ่ายเพื่อการบริโภค)

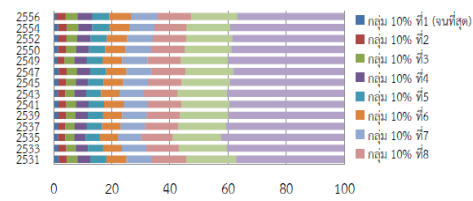
ที่มา : ข้อมูลจากการสำรวจภาวะเศรษฐกิจและสังคมของครัวเรือน สำนักงานสถิติแห่งชาติ ประมวลผลโดยสำนักพัฒนาฐานข้อมูลและตัวชี้วัดภาวะสังคม สศช.

ความเหลื่อมล้ำด้านรายได้หรือการกระจายรายได้

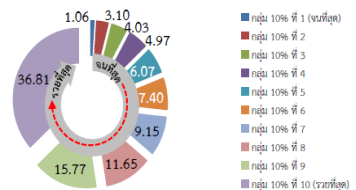
กลุ่มคนรวยสุด 10% มีรายได้เป็น 34.9 เท่า ของกลุ่มคนจนสุด 10%

- ความเหลื่อมล้ำด้านรายได้หรือการกระจายรายได้ในภาพรวมดีขึ้นเล็กน้อย โดยมีปัญหาการกระจายรายได้อยู่ในระดับปานกลาง โดยสะท้อนจากค่าสัมประสิทธิ์ความไม่เสมอภาคด้านรายได้ (Gini coefficient) เท่ากับ 0.465 ในปี 2556
- รายได้ยังคงกระจุกตัวอยู่ในกลุ่มคนรวยที่สุด 10% ซึ่งถือครองรายได้สูงถึง 36.8% ของรายได้ทั้งหมด ขณะที่กลุ่มคนจนที่สุด 10% ถือครองรายได้เพียง 1.1% ของรายได้ทั้งหมด จึงทำให้ความแตกต่างของรายได้ทั้งหมดถึง 34.9 เท่า

สัดส่วนรายได้ของประชากร จำนวนตามกลุ่มประชากรตามระดับรายได้ (Decile by Income) ปี2531-2556



สัดส่วนรายได้ของประชากร ปี 2556

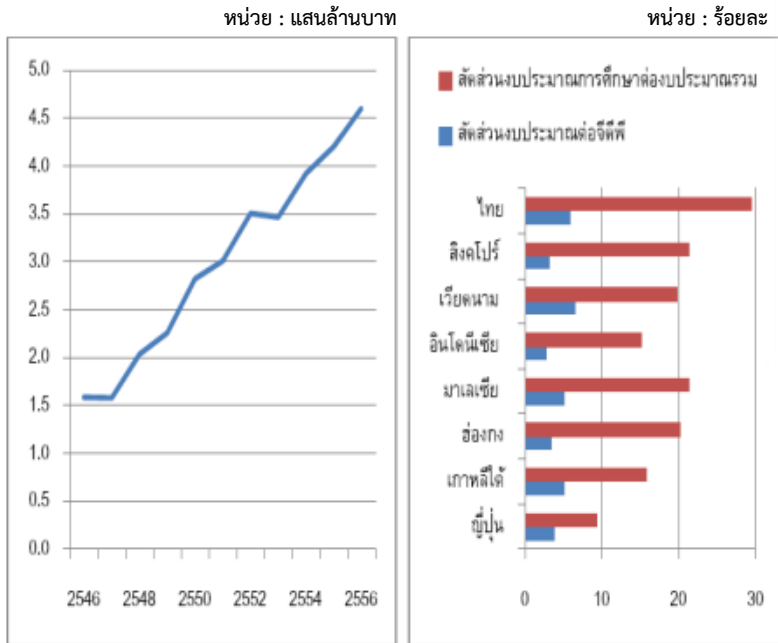


ที่มา : ข้อมูลจากการสำรวจภาวะเศรษฐกิจและสังคมของครัวเรือน สำนักงานสถิติแห่งชาติ ประมวลผลโดยสำนักพัฒนาฐานข้อมูลและตัวชี้วัดภาวะสังคม สศช.

งบประมาณด้านการศึกษา

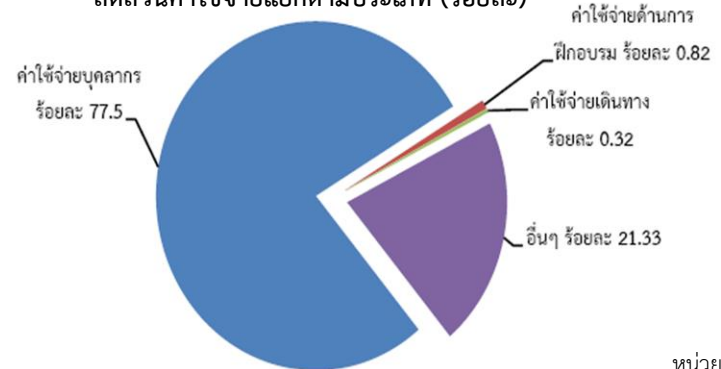
ประเทศไทยลงทุนด้านการศึกษามากกว่าร้อยละ 20 ของงบประมาณรายจ่ายรวม คิดเป็นกว่า 5 แสนล้านบาทต่อปี โดยส่วนใหญ่เป็นค่าใช้จ่ายด้านบุคลากร

งบประมาณกระทรวงศึกษาธิการและสัดส่วนงบประมาณการศึกษาของไทยเทียบกับภูมิภาค



ที่มา : สำนักงบประมาณ

สัดส่วนค่าใช้จ่ายแยกตามประเภท (ร้อยละ)



การศึกษา	ปีงบประมาณ	
	2557	2558
1.ระดับก่อนวัยเรียน ประถมศึกษา และมัธยมศึกษา	383,557.2	388,158.6
2.ระดับอุดมศึกษา	87,721.9	98,278.1
3.การศึกษาไม่กำหนดระดับ	2,720.3	2,839.4
4.การบริการสนับสนุนการศึกษา	23,508.6	22,870.1
5.การศึกษาอื่น	21,011.1	20,270.5
รวมการศึกษา	518,519.1	532,416.7
ร้อยละของงบประมาณรายจ่ายประจำปี	20.5	20.7

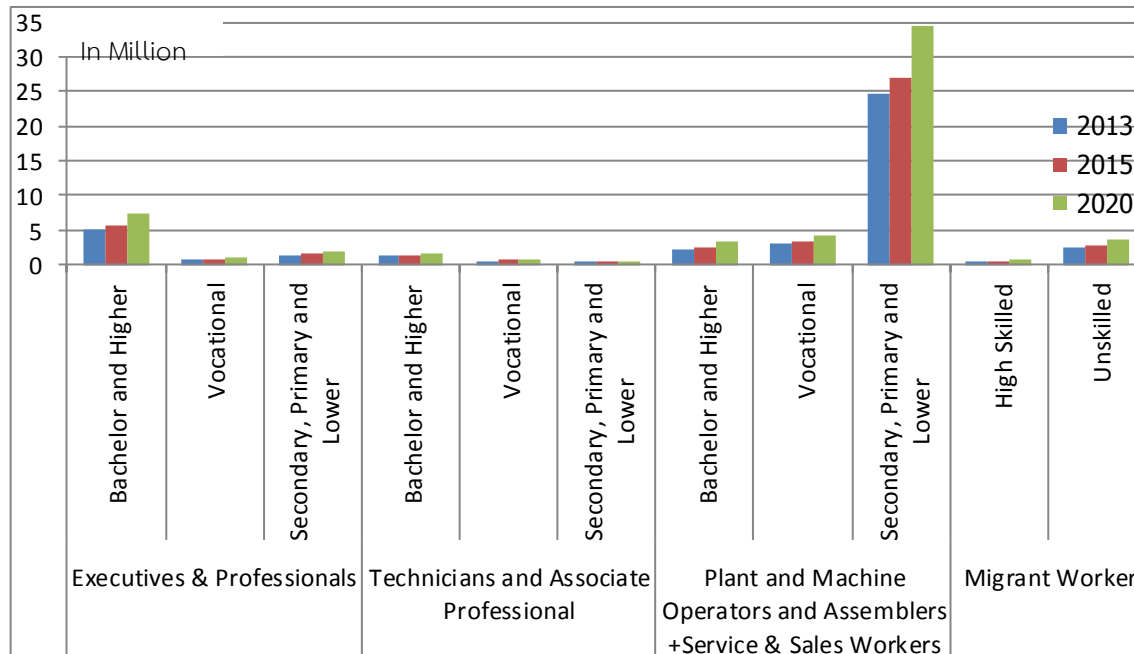
หน่วย : ล้านบาท

การผลิตกำลังคนยังไม่สามารถตอบสนองความต้องการของภาคอุตสาหกรรมและบริการ ทั้งในเชิงปริมาณและคุณภาพ

ผลิตกำลังคนไม่สอดคล้องกับสาขาที่เป็นความต้องการของประเทศ

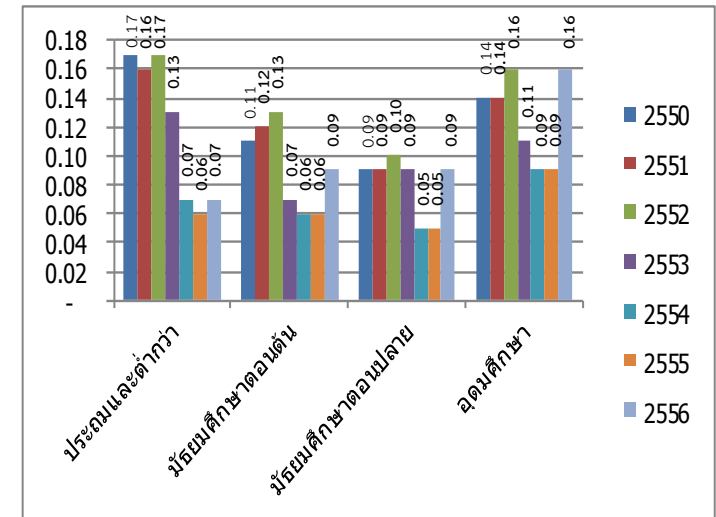
แนวโน้มความต้องการกำลังคนในสาขาที่จำเป็น อาทิ โครงสร้างพื้นฐาน โลจิสติกส์ ระบบราง การท่องเที่ยว และอาหาร

การประมาณการความต้องการแรงงานของตลาดแรงงานไทย (หน่วย : ล้านคน)



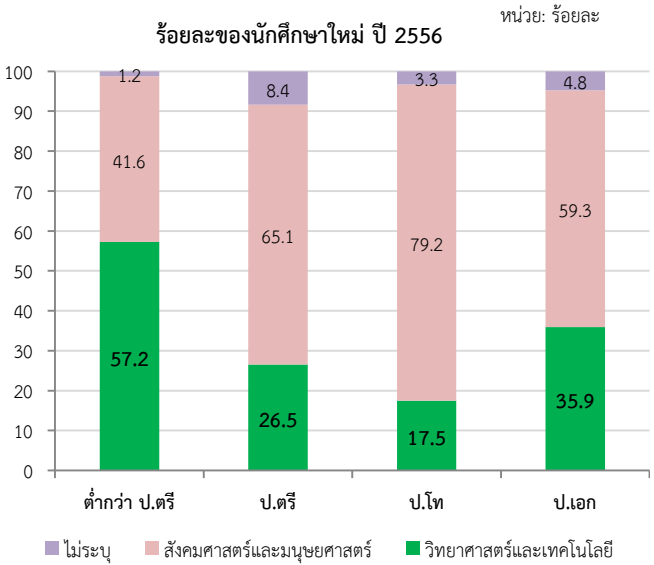
จำนวนผู้ว่างงาน จำแนกตามระดับการศึกษา ปี 2550-2556

หน่วย: แสนคน



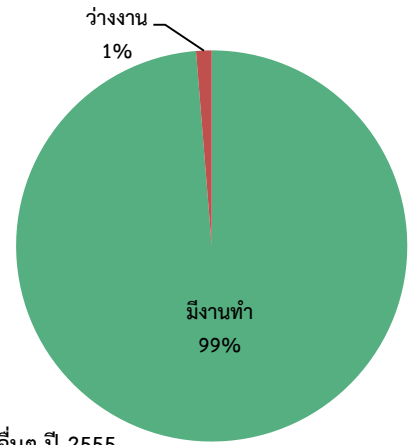
ผลิตกำลังคนไม่สอดคล้องกับสาขาที่เป็นความต้องการของประเทศ
แนวโน้มความต้องการกำลังคนในสาขาที่จำเป็น อาทิ โครงสร้างพื้นฐาน โลจิสติกส์ ระบบราง การท่องเที่ยว และอาหาร

■ ร้อยละนักศึกษาเข้าใหม่สาขาวิทยาศาสตร์และเทคโนโลยี
นับว่ายังมีน้อยเมื่อเทียบกับสาขาสังคมศาสตร์และมนุษยศาสตร์

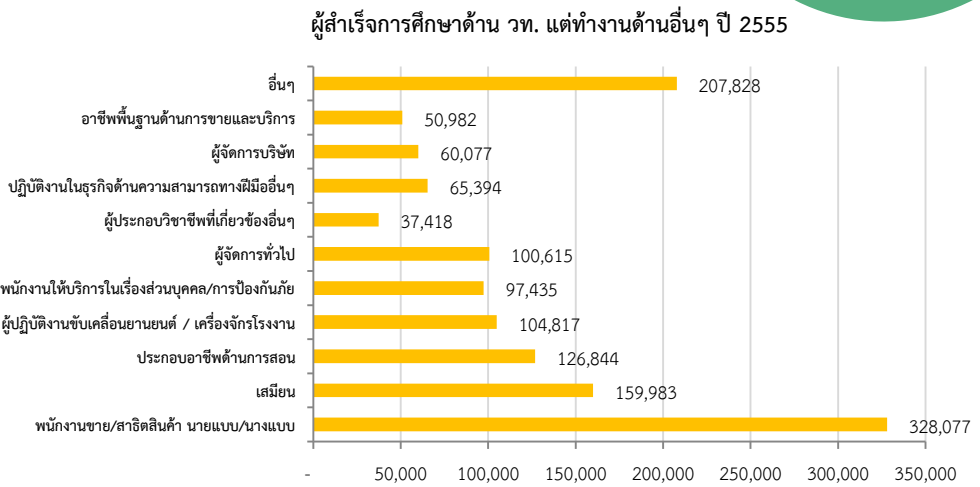


ที่มา: ดัชนีวิทยาศาสตร์และเทคโนโลยีของประเทศไทย ปี 2556

■ กำลังแรงงานด้านวิทยาศาสตร์และเทคโนโลยี (วท.) ผู้จบ วท.
ส่วนใหญ่มีงานทำถึงร้อยละ 99



■ อย่างไรก็ตาม ผู้สำเร็จการศึกษาด้าน วท.
จำนวนมากทำงานในสายอื่น



ประเด็นการนำเสนอ

- 1 สถานะประเทศไทยในช่วงแผนพัฒนาฯ ฉบับที่ 11
- 2 บริบทการเปลี่ยนแปลงและภาพอนาคตของสังคมไทย
- 3 ทิศทางแผนพัฒนาฯ ฉบับที่ 12
- 4 ประเด็นท้าทายการอุดมศึกษาเพื่อสนับสนุนการพัฒนาเศรษฐกิจไทย
- 5 บทบาทอุดมศึกษาไทย

ตระหนักถึงสิ่งที่ประเทศต้องเผชิญและปรับตัวรองรับ



โครงสร้างประชากรเข้าสู่สังคมผู้สูงอายุ

ความเสี่ยง

ผลิตภาพการผลิตในภาคการผลิตและบริการยังอยู่ในระดับต่ำ

ทรัพยากรธรรมชาติมีอยู่จำกัดและเสื่อมโทรม

การพัฒนาเสริมสร้างทักษะความชำนาญ องค์ความรู้ เทคโนโลยี และภูมิปัญญา

การเปิดเสรีการค้าการลงทุน ทำให้การแข่งขันสูงขึ้น โดยเฉพาะในอาเซียน

การเคลื่อนย้ายเงินทุนมีความผันผวนสูง

การส่งเสริมให้เกิดการพัฒนาเมืองอุตสาหกรรมเชิงนิเวศ

การปรับปรุงกฎหมาย ระเบียบ ให้เอื้อต่อการสร้างผลิตภาพ บรรยากาศการค้า การลงทุน การรักษาเสถียรภาพทางเศรษฐกิจ

ความเสี่ยง

การส่งเสริมการใช้พลังงานสะอาดและเพิ่มประสิทธิภาพการใช้พลังงาน

ภูมิคุ้มกัน

การรักษาจุดเด่นของที่ตั้งทางภูมิศาสตร์ ทรัพยากรธรรมชาติ เอกลักษณ์ และความเป็นไทย

ความเสี่ยง

ใช้ประโยชน์และเตรียมความพร้อมรองรับการเปลี่ยนแปลงของสภาวะแวดล้อม

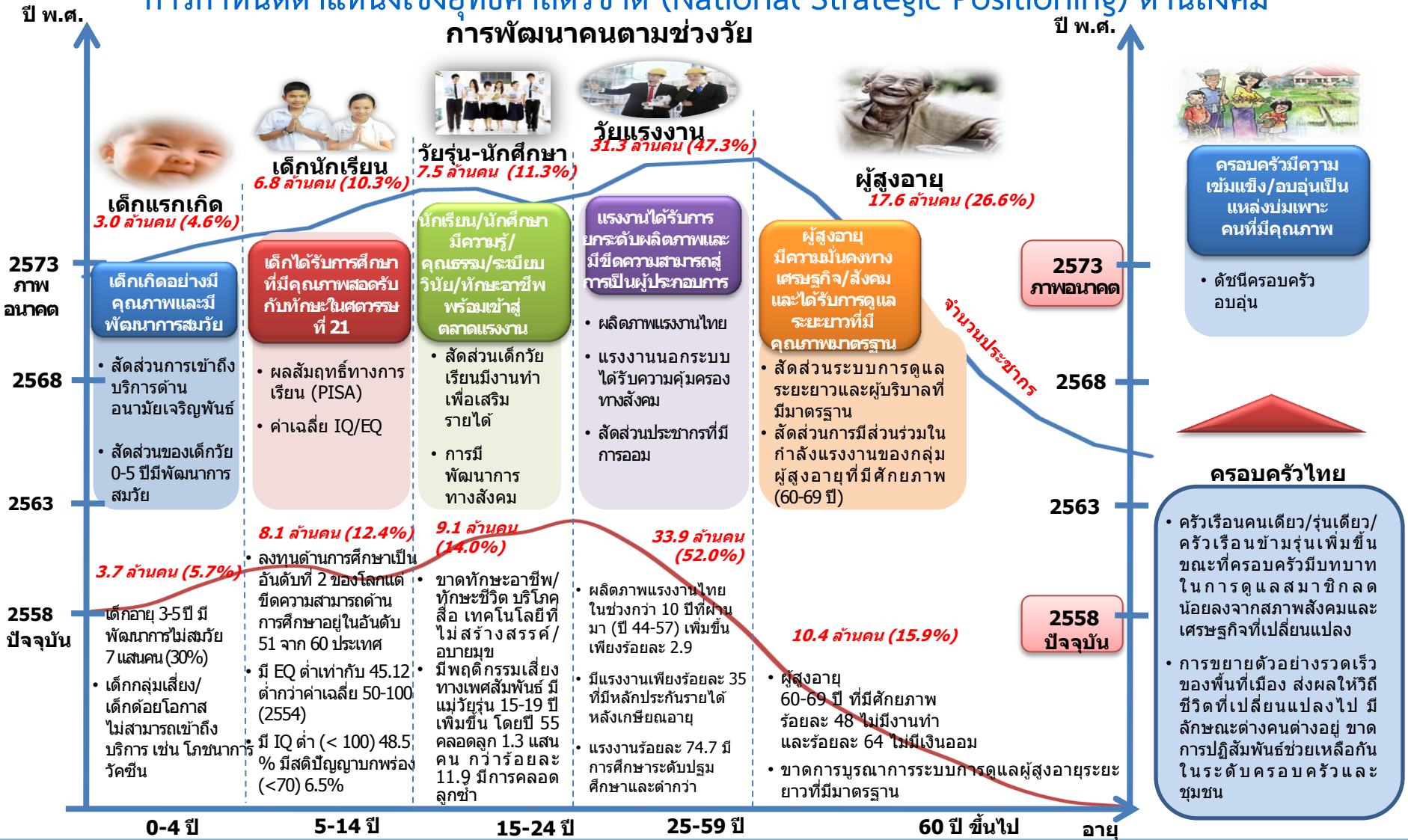
กฎ ระเบียบด้านการค้าและการลงทุน สิ่งแวดล้อม และความไม่สมดุลการเงินโลก

การเปลี่ยนแปลงสภาพภูมิอากาศในโลก ส่งผลกระทบต่อผลผลิตภาคเกษตร รูปแบบการผลิตของภาคอุตสาหกรรม และการลงทุนพัฒนารัฐกิจบริการ รวมทั้งการท่องเที่ยว

ความเสี่ยง

การกำหนดตำแหน่งเชิงยุทธศาสตร์ชาติ (National Strategic Positioning) ด้านสังคม

การพัฒนาคนตามช่วงวัย



มุ่งใช้การวิจัยเพื่อตอบสนองต่อเป้าหมายการพัฒนาประเทศในอนาคต

ความเหลื่อมล้ำ

กีดกันประเทศรายได้
ปานกลาง

การแข่งขันแย่งชิง
ทรัพยากรธรรมชาติ

การเปลี่ยนแปลง
สภาพภูมิอากาศ/
โลกร้อน

ธรรมาภิบาล/
ศักยภาพสถาบัน

การศึกษา

สุขภาวะประชาชน



- เพิ่มรายได้
- ปรับปรุงสภาพชีวิต/ความเป็นอยู่

- เพิ่มรายได้ของประเทศด้วย Growth จาก
 - ทน (Capital Intensive)
 - ทักษะแรงงาน (Skill Intensive)
 - บริการ (Service)

- แก้ไขปัญหา
- น้า / พลังงาน / อาหาร

- ใช้พลังงานอย่างมีประสิทธิภาพ
- พัฒนาพลังงานทดแทน
- ออกแบบรูปแบบการขนส่ง / สิ่งก่อสร้าง / เมืองที่เป็นมิตรกับสิ่งแวดล้อมและสร้างความยั่งยืน
- อนุรักษ์ป่า พื้นที่สีเขียว
- รูปแบบการใช้ชีวิตคนรุ่นใหม่

- แก้ไขปัญหาคอร์รัปชัน
- สร้างความโปร่งใสของสถาบัน/องค์กร

- สร้างโอกาสการเรียนรู้ผ่านเทคโนโลยีใหม่ๆ
- พัฒนาระบบรองรับ IT ให้ทั่วถึงเพื่อลดปัญหาความเหลื่อมล้ำทางการศึกษา การขาดแคลนครูผู้สอน

- ส่งเสริมสุขภาพเชิงป้องกันและเชิงรักษา
- เทคโนโลยีทางการแพทย์



- เศรษฐกิจก้าวหน้า
- สังคมเข้มแข็งมีคุณภาพ
- ประชาชนมีความสุขและมีวิถีชีวิตความเป็นอยู่ดีขึ้น

ทรงคุณของนงนพคุณอภิษฐ

เปลี่ยนงานวิจัยจาก “หิ้ง” สู่ “ห้าง” ตอบโจทย์อุตสาหกรรมในอนาคต

ข้อจำกัดที่สำคัญ

การปรับตัว

โจทย์วิจัย

ทำวิจัยในสาขา/หัวข้อที่มีความถนัด



ทำวิจัยตามความต้องการของผู้บริโภค/ผู้ใช้ประโยชน์ & พิจารณาแนวโน้มตลาด

ทีมวิจัย

มีความเชี่ยวชาญเฉพาะด้าน



สร้างทีมวิจัยที่มีสหวิทยาการ/ความเชี่ยวชาญจากหลายด้าน

องค์ความรู้

ความรู้เชิงวิชาการ



เพิ่มความรู้ ทักษะด้านธุรกิจและตลาด

ประเภทงานวิจัย

เน้นงานวิจัยพื้นฐาน



ยกระดับไปสู่งานวิจัยเชิงประยุกต์ & งานวิจัยเชิงอุตสาหกรรม

ใช้การวิจัยและพัฒนาเพื่อสร้างศักยภาพอุตสาหกรรมเป้าหมาย



- บทบาทการสร้างองค์ความรู้ใหม่ที่สอดคล้องกับทิศทางการพัฒนาประเทศและพัฒนาคนให้มีศักยภาพและมีภูมิคุ้มกันกับการเปลี่ยนแปลงที่เกิดขึ้นในอนาคต
- บทบาทการผลิตงานวิจัย และจัดการเรียนรู้เพื่อสร้างองค์ความรู้ นวัตกรรม และกำลังคนให้มีความรู้ ความสามารถในระดับสากล เพื่อการแข่งขัน และความร่วมมือกับนานาชาติ มุ่งสู่การยกระดับประเทศสู่ประเทศมีรายได้สูง
- บทบาทการสร้างโอกาสของประชาชนด้านการศึกษาเพื่อพัฒนาตนเองอย่างต่อเนื่องได้ตลอดชีวิต สามารถประกอบอาชีพเพื่อยกระดับคุณภาพชีวิตอย่างสอดคล้องกับภูมิสังคมในแต่ละพื้นที่
- บทบาทการพัฒนาท้องถิ่น การพัฒนาเทคโนโลยี ด้วยการมีส่วนร่วมของประชาชนในพื้นที่



ขอบคุณ

www.nesdb.go.th